

# Konsekvenser for landskap ved etablering av Halvmånen brannstasjon, Hå kommune



Fagrappport landskap, 2023

Christine Olson

# **Konsekvenser for landskap ved etablering av Halvmånen brannstasjon, Hå kommune**

## **Fagrappport landskap**

**Ecofact rapport: 954**

**[www.ecofact.no](http://www.ecofact.no)**

<b>Referanse til rapporten:</b>	Olson, C. 2023. Konsekvenser for landskap ved etablering av Halvmånen brannstasjon, Hå kommune. Ecofact rapport 954.
<b>Nøkkelord:</b>	Landskap, konsekvensutredning
<b>ISSN:</b>	1891-5450
<b>ISBN:</b>	978-82-8262-953-9
<b>Oppdragsgiver:</b>	Head Energy AS
<b>Prosjektleder hos Ecofact AS:</b>	Roy Mangersnes
<b>Prosjektmedarbeidere:</b>	Christine Olson
<b>Kvalitetssikret av:</b>	
<b>Forside:</b>	Foto: Deler av stasjonstomten, sett fra øst

[www.ecofact.no](http://www.ecofact.no)

---

**Postadresse:**  
Ecofact AS  
Postboks 560  
4302 SANDNES

**Besøksadresse:**  
Ecofact AS  
Dreierveien 25  
4321 SANDNES

**INNHold**

<b>FORORD</b> .....	<b>3</b>
<b>SAMMENDRAG</b> .....	<b>4</b>
<b>1 INNLEDNING</b> .....	<b>5</b>
<b>2 TILTAKSBESKRIVELSE</b> .....	<b>5</b>
2.1 LOKALISERING .....	5
2.2 AREALBRUK OG AREALFORMÅL .....	6
2.3 UTFORMING .....	6
<b>3 MATERIALE OG METODER</b> .....	<b>10</b>
3.1 UTREDNINGSKRAV .....	10
3.2 FAGLIG STRUKTUR OG INNHold .....	10
3.3 VURDERING AV DELOMRÅDER .....	10
3.4 VURDERING AV VERDI, PÅVIRKNING OG KONSEKVENSER .....	11
3.4.1 <i>Vurdering av verdi</i> .....	11
3.4.2 <i>Vurdering av påvirkning</i> .....	13
3.4.3 <i>Vurdering av konsekvens</i> .....	14
3.5 DATAGRUNNLAG .....	16
3.6 ALTERNATIVER .....	16
<b>4 STATUS OG VERDI</b> .....	<b>17</b>
4.1 DEFINISJONER OG OVERORDNEDE MÅL OG FØRINGER .....	17
4.2 GENERELL BESKRIVELSE .....	17
4.3 TOPOGRAFISKE HOVEDFORMER .....	18
4.4 BESKRIVELSE AV OMRÅDET .....	19
4.5 INFLUENSOMRÅDE .....	22
<b>5 VERDI</b> .....	<b>24</b>
<b>6 PÅVIRKNING</b> .....	<b>25</b>
6.1 GENERELT .....	25
6.2 NULLALTERNATIVET .....	25
6.3 VURDERING AV PÅVIRKNING AV TILTAKET .....	25
<b>7 KONSEKVENSER</b> .....	<b>27</b>
7.1 0-ALTERNATIVET .....	27
7.2 ALTERNATIV 1 .....	27
<b>8 SKADEREDUSERENDE TILTAK</b> .....	<b>27</b>
<b>9 REFERANSER</b> .....	<b>28</b>

## FORORD

Foreliggende fagrapport om landskap er ett av flere faggrunnlag for konsekvensutredningen for tiltaket. Rapporten presenterer resultatene fra kartlegging av landskap i forbindelse med planlagt områderegulering av Halvmånen brannstasjon i Hå kommune. Utredningen tar utgangspunkt i landskapsverdier og antatte konsekvenser knyttet til terrenginngrep og oppføring av bygningsmasse og infrastruktur som beskrevet i planbeskrivelsen. Grunnlaget for verdisetting og vurdering av landskapsverdier i planområdet bygger på felldata frembrakt under befarung den 03.05.2023. I tillegg er relevante data hentet fra flere tilgjengelige databaser (NIBIO, Askeladden) og lokale ressurspersoner. Arbeidet er utført av Christine Olson. Oppdragsgiver er Head Energy AS. Kontaktpersoner for oppdraget har vært Camilla Bø, som takkes for godt samarbeid og for opplysninger om tiltaket. Store deler av tiltaksbeskrivelsen i kapittel 2 er ellers utarbeidet av oppdragsgiver.

Moss, 31.05.2023

Christine Olson

## SAMMENDRAG

### Beskrivelse av oppdraget

---

Det planlegges å etablere ny brannstasjon på Nærbø, Hå kommune. I tilknytning til brannstasjonen er det planlagt ny adkomstvei, og det planlegges også ny adkomstvei til boligene i Opstadvegen. Tiltaket utløser konsekvensutredning etter plan- og bygningsloven, og denne fagrapporten om landskap utgjør en del av det faglige grunnlaget for konsekvensutredningen og reguleringsplanen for tiltaket.

### Datagrunnlag

---

Datagrunnlaget for rapporten er ved siden av feltregistreringer, søk i nettdatabaser og rapporter/utredninger.

### Resultat

---

#### *Dagens situasjon*

Landskapet i influensområdet er karakteristisk for slettelandskapet på Låg-Jæren, og domineres av fulldyrka mark og beitemark. Landskapet har et åpent og enhetlig preg, med intakte naturstrukturer av lokal verdi, steingarder og kulturminner, og er vurdert til å ha Middels verdi.

#### *Påvirkning*

Det er små høydeforskjeller i terrenget, og etablering av ny brannstasjon og adkomstvei til denne vil være godt synlig i landskapet. Ny rundkjøring og adkomstvei til boligene i Opstadvegen 142, 144, 146 og 148 vurderes ikke å påvirke landskapskarakteren. Planlagt brannstasjon og adkomstvei ligger tett på eksisterende bebyggelse på Nærbø, og påvirkningen er vurdert til Noe forringet.

#### *Konsekvenser*

De samlede konsekvensene for landskap er vurdert til Noe miljøskade.

#### *Skadereduserende tiltak*

Det foreslås flere tiltak som vil kunne dempe skadevirkningene for landskapsbildet.

---

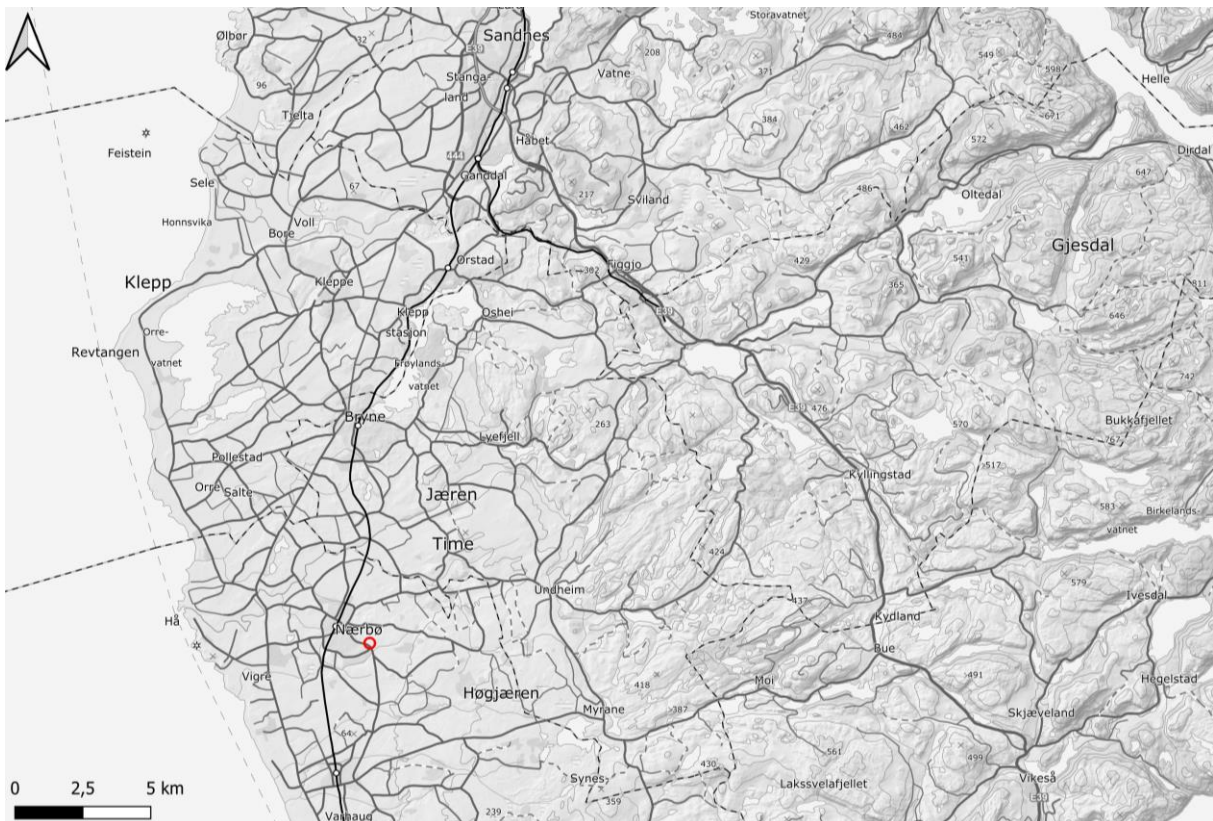
## 1 INNLEDNING

Hå kommune er i ferd med å områderegulere ny brannstasjon på Nærbø. Som en del av planarbeidet blir det utarbeidet en konsekvensutredning i tråd med planprogrammet, og denne rapporten håndterer tema landskap. Hensikten med utredningen er å undersøke om det finnes viktige landskapsverdier innenfor planområdet, og vurdere verdi, påvirkning og konsekvens av tiltaket. Rapporten danner også grunnlag for avbøtende tiltak ved behov. Det er i utgangspunktet kun permanente tiltak som utredes i denne fagrapporten. Dette betyr at anleggsarbeid, riggplasser og midlertidige veier ikke er en del av utredningsgrunnlaget.

## 2 TILTAKSBESKRIVELSE

### 2.1 Lokalisering

Planområdet er lokalisert øst for Opstadvegen i Nærbø i Hå kommune. Området dekker om lag 58 daa, hvorav ca. 16,6 daa settes av til tjenesteyting for etablering av ny brannstasjon. Videre planlegges det å tilrettelegge for ny rundkjøring i dagens t-kryss mellom Opstadvegen og Store Ring, samt regulering av ny omkjøringsvei langs nordøstre grense for brannstasjonstomten. Det er planlagt at tomten skal ha adkomst fra ny omkjøringsveg, i tillegg til en avkjørsel (kun for utkjøring) til Opstadvegen.



Figur 2.1. Planområdets plassering. Planområdet er markert med rød ring.

## 2.2 Arealbruk og arealformål

Planområdet avsettes i hovedsak til jordbruksformål, og annen offentlig eller privat tjenesteyting. En liten del av området er avsatt til boligbebyggelse, og omfatter den eksisterende småhusbebyggelsen i planområdet. Adkomstvegen inn til brannstasjonen vil reguleres til formål kjøreveg.

## 2.3 Utforming

Planen gir mulighet for bebygd areal opp til ca. 16 651 m<sup>2</sup> på det ca. 58 daa store området.

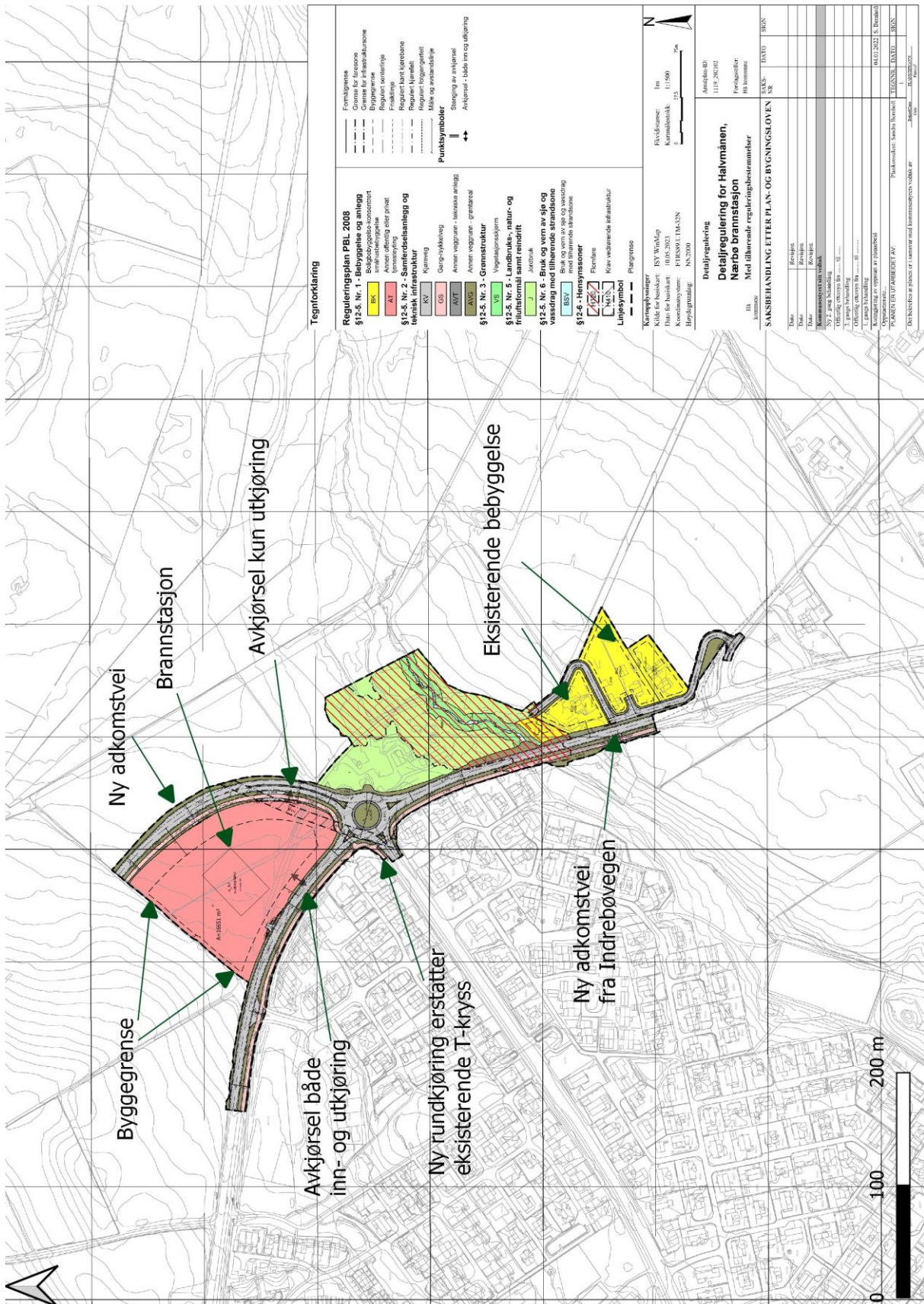
Innenfor tomtearealet (se figur 2.2) skal det etableres brannstasjon med tilhørende gårds plass foran vognhall, og tilhørende biloppstillingsplasser og sykkelparkering. Det skal avsettes areal til opptil 30 biloppstillingsplasser, og minimum 10 sykkelparkeringer. Ny brannstasjon er planlagt plassert ca. midt på tomten med en grunnflate på ca. 2000 m<sup>2</sup> (foreløpig) i to etasjer med en maksimal mønehøyde på ca. 10 meter. Vognhall vil være vendt mot ny omkjøringsveg i øst, og det kan tilrettelegges for opptil syv porter for storbiler og to porter for småbiler. I tillegg er det en storbilport til vaskehall og to små porter til lager.

Hovedadkomst til stasjonen skal være fra ny omkjøringsveg som går fra rundkjøringen og nordøst langs stasjonstomten, og en vil ledes til parkeringsplass og brannstasjonens hovedinngang mot nord. Resterende del av veien nordøstover inngår i kommuneplan for Hå 2021-2036. Forslag til ny kommuneplan skal legges til grunn for arbeidet med detaljreguleringen, og kommuneplanens arealdel skal justeres i tråd med detaljregulering av Halvmånen, Nærbø brannstasjon, når denne er vedtatt. Langsiktig grense for landbruk legges langs ny trasé for omkjøringsveg. Det vil etableres egen utrykningsavkjørsel ved vognhall, og denne vil bare kunne benyttes av utrykningskjøretøy. I tillegg vil det tilrettelegges for en direkte avkjørsel til Opstadvegen som kan benyttes i særskilte situasjoner. Nødavkjørsel skal opparbeides i armert gressdekke.

Det er i tillegg planlagt ny adkomstvei til eksisterende boliger (Opstadvegen 142, 144, 146 og 148) fra Indrebøvegen, da boligene i dag har adkomst direkte fra Opstadvegen.

Massehåndtering vil gjøres i henhold til Regionalplan for massehåndtering på Jæren 2018-2040.





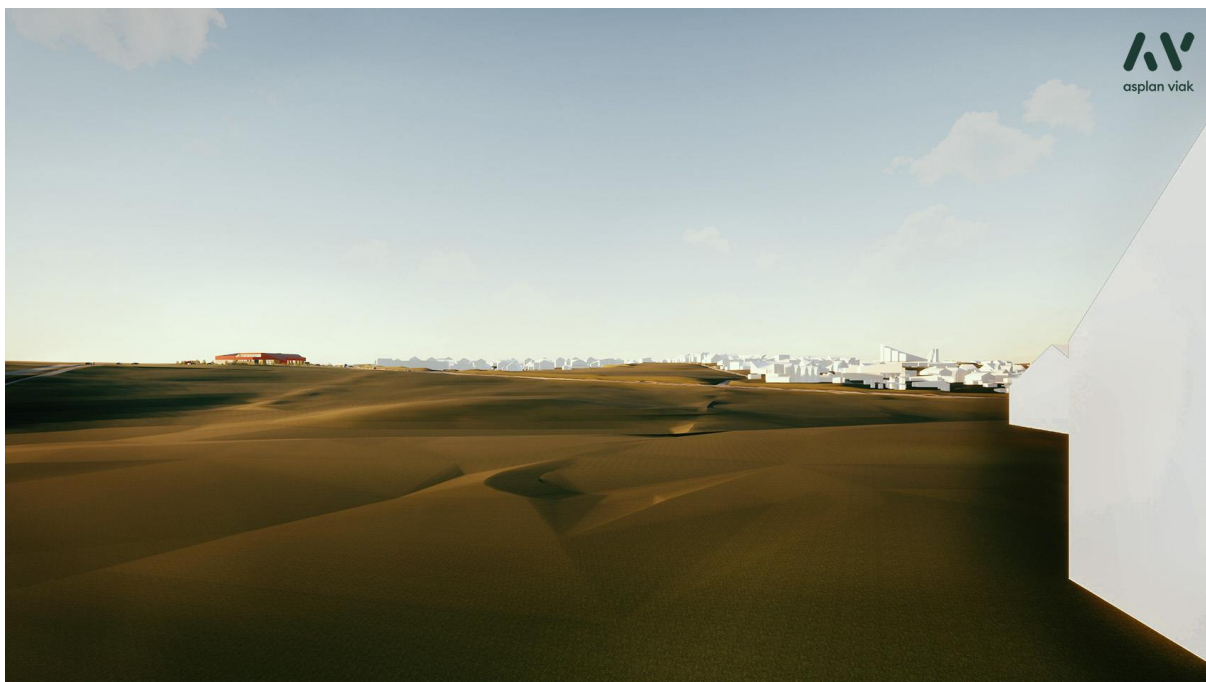
Figur 2.2. Plankart som viser planlagte tiltak.



Figur 2.3. Illustrasjon av planlagt brannstasjon sett fra nord med Nærbø i bakgrunnen.



Figur 2.4. Illustrasjon av planlagt brannstasjon sett fra sør med Nærbø i forgrunnen.



Figur 2.5. Illustrasjon av brannstasjonen sett fra kulturminnet Bø middelalderkirkegård, som ligger nordvest for planområdet.



Figur 2.6. Illustrasjon av brannstasjonen sett fra Opstadvegen i sørøst.

### 3 MATERIALE OG METODER

#### 3.1 Utredningskrav

Under temaet landskap er det i planforslaget beskrevet at følgende skal utredes:

*Planområdet er stort sett ubebygget og kan medføre store terrengendringer. Planlagt tiltak vil bestå av en større brannstasjon, samt planerte oppstillingsarealer. Disse kan gi virkning for spesielt tilgrensede boligbebyggelse, samt omkringliggende landbruksområder. Vurderes som del av landskapsbilde-tema.*

#### 3.2 Faglig struktur og innhold

Fagrapporens struktur og faglige inndeling følger MD-1941, Veileder for konsekvensutredninger for klima og miljø (Miljødirektoratet 2021). Følgende hoved utredningskategorier for landskap omfattes av denne veilederen:

- Naturgeografiske forhold
- Kulturhistorien i landskapet
- Andre romlige og visuelle kvaliteter ved landskapet

#### 3.3 Vurdering av delområder

Veileder MD-1941 legger opp til at utredningsområdet deles inn i delområder. Delområdene skal deles inn etter enhetlig landskapskarakter (MD 2021).

Ifølge veilederen er følgende punkter relevante ved avgrensning av delområder:

- *Hent inn og sammenstill kunnskap om utredningsområdet. Beskriv kort utredningsområdet med hovedtrekk i naturvariasjon, arealbruk og kulturhistorie.*
- *Del utredningsområdet inn i mindre delområder. Delområdene bør helst ha en størrelse på 1 til 20 km<sup>2</sup>, og skal være områder med enhetlig landskapskarakter. Landskapskarakteren presenteres som en kort beskrivende tekst. Beskrivelsen skal inneholde tilstrekkelig informasjon til å bruke kriteriene i verditabellen. Begrepet landskapskarakter gir uttrykk for samspillet mellom et områdes naturgrunnlag, arealbruk, historiske og kulturelle innhold, og romlige og visuelle forhold som særpreger området og skiller det fra landskapet rundt.*
- *For hvert enkelt delområde skal det vurderes verdi, påvirkning og konsekvens.*

I denne fagrapporeten vurderes det at det ikke er hensiktsmessig å dele inn i delområder.

### 3.4 Vurdering av verdi, påvirkning og konsekvenser

Metodikken i MD-veileder 1941 er basert på at de identifiserte delområdene blir vurdert for verdi (kapittel 3.4.1), påvirkning (3.4.2) og konsekvenser (3.4.3). Utgangspunktet for vurderingene er 0-alternativet, dvs. *en forventet situasjon i influensområdet dersom planen eller tiltaket ikke blir gjennomført*. 0-alternativet tar utgangspunkt i dagens miljøtilstand, men legger inn den mest realistiske utviklingen i planområdet når tiltaket forventes å bli gjennomført.

#### 3.4.1 Vurdering av verdi

Med verdi menes en vurdering av hvor verdifullt et område eller miljø er. Verdi fastsettes langs en firedelt skala fra *noe verdi* til *svært stor verdi* (jf. figur 3.1 og tabellene 3.1-3.3). Det er glidende overganger mellom verdikategoriene.

Ubetydelig verdi	Noe verdi	Middels verdi eller forvaltningsprioritet	Stor verdi eller høy forvaltningsprioritet	Svært stor verdi eller høyeste forvaltningsprioritet
▲				

Figur 3.1. Skala for vurdering av verdi. Det er glidende overganger slik at pilen kan flyttes bortover for å nyansere verdivurderingen (MD 2021).

I MD-veilederen er det for de ulike temaene under landskap gitt konkrete kriterier for å vurdere verdi. Tabellene 3.1 - 3.3 gir en oversikt over verdikriteriene for temaene naturgeografiske forhold, kulturhistorien i landskapet og romlige visuelle kvaliteter. **NB:** Alle forekomster som ikke oppfyller noen av disse kriteriene er vurdert å være *uten betydning*, dvs. en kategori med lavere verdi enn «noe verdi».

#### Naturgeografiske forhold

Ifølge veileder MD-1941, inngår følgende kategorier under naturgeografiske forhold:

- *Landskapsvariasjon*
- *Naturvariasjon innenfor landskapsområdene*
- *Intakte naturstrukturer i landskapet*

Tabell 3.1 gir en oversikt over kriteriene for verdisetting av naturgeografiske forhold.

Tabell 3.1. Kriterier for fastsetting av verdi av naturgeografiske forhold.

Verdikategori	Noe verdi	Middels verdi eller forvaltningsprioritet	Stor verdi eller høy forvaltningsprioritet	Svært stor verdi eller høyeste forvaltningsprioritet
Betydning for regional/nasjonal landskapsvariasjon	Vanlig forekommende naturlandskap	Godt og representativt eksempel på en distinkt type naturlandskap, lokalt viktig	Godt og representativt eksempel på en distinkt type naturlandskap, regionalt viktig	Særlig godt og representativt eksempel på en distinkt type naturlandskap, nasjonalt viktig
Naturvariasjon innenfor landskapsområde (inkludert)		Landskap med middels variasjon, natursystemer og/eller andre naturlandskapselementer, lokalt viktig	Landskap med stor variasjon i, eller karakteristisk sammensetning av, landformer, geologiske elementer, natursystemer og/eller andre	Landskap med svært stor variasjon i, eller karakteristisk sammensetning av, landformer, geologiske elementer, natursystemer og/eller andre

kulturbetinget naturvariasjon)			naturlandskapselementer, regionalt viktig	naturlandskapselementer, nasjonalt viktig
Intakte naturstrukturer i landskapet		Sammenhengende naturstrukturer av lokal betydning	Større sammenhengende naturstrukturer av regional betydning	Større sammenhengende naturstrukturer av nasjonal betydning

### ***Kulturhistorien i landskapet***

Ifølge veileder MD-1941, inngår følgende kategorier under kulturhistorien i landskapet:

- *Landskap preget av virksomheter eller faser med betydning for historien*
- *Landskap preget av bebyggelsesstruktur, bystruktur eller infrastruktur*
- *Landskap med tilknytning til eller som har betydning for etniske grupper og landskap med særlig tilknytning til sosiale grupper*
- *Landskap knyttet til historisk hendelse, tro eller religion*

Tabell 3.2 gir en oversikt over kriteriene for verdisetting av kulturhistorien i landskapet.

Tabell 3.2. Kriterier for fastsetting av verdi av kulturhistorien i landskapet.

Verdikategori	Noe verdi	Middels verdi eller forvaltningsprioritet	Stor verdi eller høy forvaltningsprioritet	Svært stor verdi eller høyeste forvaltningsprioritet
Landskap preget av virksomheter eller faser med betydning for historien	Landskap som i noen grad viser virksomheter eller faser av kulturhistorisk betydning	Landskap som i middels stor grad viser virksomheter eller faser av kulturhistorisk betydning	Landskap som i stor grad viser virksomheter eller faser av kulturhistorisk betydning	Landskap som i svært stor grad viser virksomheter eller faser av kulturhistorisk betydning.
Landskap preget av bebyggelsesstruktur, bystruktur eller infrastruktur	Normalt forekommende by-, bebyggelses- eller infrastrukturer	Landskap som i middels stor grad er preget av særegne og intakte by-, bebyggelses- eller infrastrukturer	Landskap som i stor grad er preget av særegne og intakte by-, bebyggelses- eller infrastrukturer	Landskap som i svært stor grad er preget av særegne og intakte by-, bebyggelses- eller infrastrukturer.
Landskap med tilknytning til eller som har betydning for etniske grupper	Landskap som i noen grad har tilknytning til/har betydning for å vise ressursbruk og levevis til etniske grupper	Landskap som i middels stor grad har tilknytning til/har betydning for å vise ressursbruk og levevis til etniske grupper	Landskap som i stor grad har tilknytning til/har betydning for å vise ressursbruk og levevis til etniske grupper	Landskap som i svært stor grad har tilknytning til/har betydning for å vise ressursbruk og levevis til etniske grupper
Landskap med tilknytning til sosiale grupper	Landskap som i noen grad har tilknytning til sosiale grupper	Landskap som i middels stor grad har tilknytning til sosiale grupper	Landskap som i stor grad har tilknytning til sosiale grupper	Landskap som i svært stor grad har tilknytning til sosiale grupper
Landskap knyttet til historisk hendelse, tro eller tradisjon	Landskapet er i noen grad knyttet til historiske hendelser, tro eller tradisjon	Landskapet er i middels grad knyttet til historiske hendelser, tro eller tradisjon, lokalt viktig	Landskapet er i stor grad knyttet til historiske hendelser eller tro og tradisjon, regionalt viktig	Landskapet er i svært stor grad knyttet til historiske hendelse eller tro og tradisjon, nasjonalt viktig

### ***Romlige visuelle kvaliteter***

Ifølge veileder MD-1941, inngår følgende kategorier under romlige visuelle kvaliteter:

- *Landskap med allmenn verdi knyttet til opplevelse, identitet og tilhørighet*
- *Landskap med visuelle kvaliteter*

Tabell 3.3 gir en oversikt over kriteriene for verdisetting av romlige visuelle kvaliteter.

Tabell 3.3. Kriterier for verdisetting av romlige visuelle kvaliteter.

Verdikategori	Noe verdi	Middels verdi eller forvaltningsprioritet	Stor verdi eller høy forvaltningsprioritet	Svært stor verdi eller høyeste forvaltningsprioritet
Landskap med allmenn verdi knyttet til opplevelse, identitet og tilhørighet		Landskap som er allment anerkjent i lokal sammenheng/ knyttet til opplevelse, identitet og tilhørighet lokalt	Landskap som er allment anerkjent i regional sammenheng/ knyttet til opplevelse, identitet og tilhørighet regionalt	Landskap som er allment anerkjent i nasjonal sammenheng/ knyttet til opplevelse, identitet og tilhørighet nasjonalt
Landskap med visuelle kvaliteter	Landskap med noen visuelle kvaliteter	Landskap med gode visuelle kvaliteter, eller kvaliteter av lokal betydning	Landskap med særlig gode visuelle kvaliteter, eller kvaliteter av regional betydning	Landskap med unike visuelle kvaliteter, eller kvaliteter av nasjonal betydning

### 3.4.2 Vurdering av påvirkning

Påvirkning er et uttrykk for de endringer som tiltaket vil medføre for berørte forekomster. Vurderinger av påvirkning relateres til den ferdig etablerte situasjonen og påvirkningen måles mot situasjonen i referansealternativet (0-alternativet). Det er kun områder som blir varig påvirket som skal vurderes. Alle tiltak som inngår i investeringskostnadene legges til grunn ved vurdering av påvirkning. Potensielle framtidige påvirkninger, som følge av andre/framtidige planer, inngår ikke i vurderingen.

Påvirkning på landskapet handler om at i hvor stor grad landskapskarakteren i delområdet påvirkes. Vanlige påvirkningsfaktorer på landskap er arealbeslag og forringelser av landskapskarakterer. Tiltak kan også føre til dominans over landskapets skala, og at landskapsopplevelses forringes.

Skalaen for påvirkning er delt inn i fem trinn og går fra *sterkt forringet* til *forbedret* (jf. figur 3.2) for gradering av påvirkningen. Vurdering av påvirkning gjøres i forhold til 0-alternativet. Dersom tiltaket ikke påvirker verdiene i nevneverdig grad, karakteriseres påvirkningen av delområdet som «ubetydelig». Graden av påvirkning begrunnes i hvert enkelt tilfelle.

Forbedret	Ubetydelig endring	Noe forringet	Forringet	Sterkt forringet / ødelagt
▲				

Figur 3.2. Skala for vurdering av påvirkning. Ubetydelig endring utgjør 0-punktet på skalaen. Det er glidende overganger mellom kategoriene for å nansere vurderingen av påvirkning ytterligere (MD 2021).

Tabellen 3.4 gir en veiledning i bruk av påvirkningsskalaen. Tabellen viser kriterier for å vurdere om tiltaket fører til forbedring eller forringelse av landskapet.

Tabell 3.4. Kriterier for å vurdere om tiltaket fører til forbedring eller forringelse av landskapet (MD 2021).

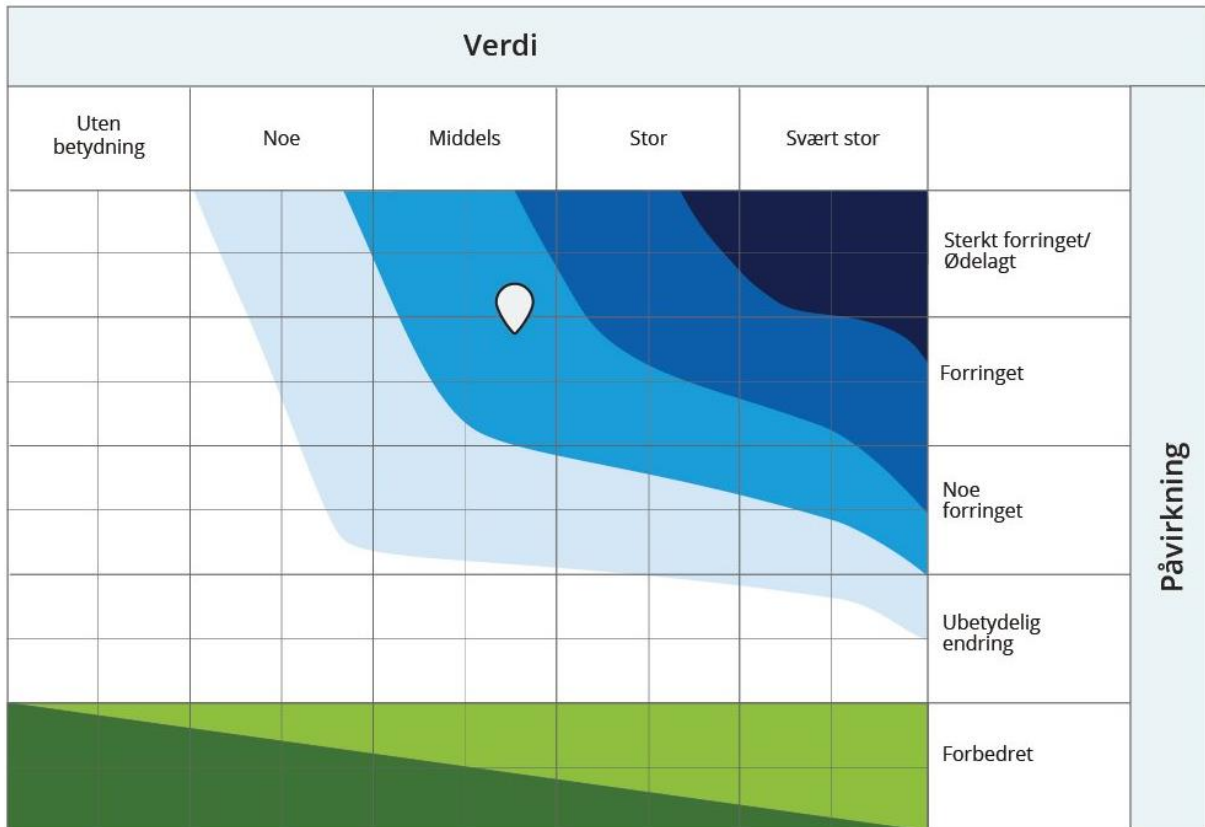
Planen eller tiltakets påvirkning	Forbedret	Ubetydelig endring	Noe forringet	Forringet	Sterkt forringet
Areal	Tiltaket medfører istandsetting av ødelagt/sterkt forringet landskap.	Tiltaket medfører arealbeslag og/eller direkte fysiske endringer med ingen/ubetydelig påvirkning på landskapskarakteren.	Tiltaket medfører arealbeslag og/eller direkte fysiske endringer med noe negativ påvirkning på landskapskarakteren.	Tiltaket medfører arealbeslag og/eller direkte fysiske endringer med negativ påvirkning på landskapskarakteren.	Tiltaket medfører arealbeslag og/eller direkte fysiske endringer med stor negativ påvirkning på landskapskarakteren.
Skala/dimensjoner	Tiltaket har en god tilpasning til skalaen i landskapet og framhever denne.	Tiltaket er tilpasset skalaen i landskapet, eller er underordnet denne.	Tiltaket dominerer noe over landskapets skala.	Tiltaket dominerer over landskapets skala.	Tiltaket dominerer i stor grad over landskapets skala.
Visuell fjernvirkning		Tiltaket har ingen/ubetydelige visuelle virkninger.	Tiltaket har visuelle virkninger som i noen grad forringer opplevelsen av delområdet.	Tiltaket har visuelle virkninger som forringer opplevelsen av delområdet.	Tiltaket har visuelle virkninger som dominerer og forringer opplevelsen av delområdet.
Utforming og lokalisering	Tiltaket bygger opp under romlige og/eller funksjonelle mønstre og sammenhenger i landskapet, og/eller reduserer fragmentering.	Tiltaket bryter ikke/i ubetydelig grad med romlige og/eller funksjonelle mønstre og sammenhenger i landskapet, og/eller medfører ingen/ubetydelig fragmentering.	Tiltaket bryter noe med romlige og/eller funksjonelle mønstre og sammenhenger i landskapet, og/eller medfører noe fragmentering.	Tiltaket bryter med romlige og/eller funksjonelle mønstre og sammenhenger i landskapet, og/eller medfører fragmentering.	Tiltaket bryter med romlige og/eller funksjonelle mønstre og sammenhenger i landskapet, og/eller medfører fragmentering.
Utforming og lokalisering	Tiltaket fremstår som en særlig god arkitektonisk helhet, og/eller har særlig god design.	Tiltaket fremstår som en særlig god arkitektonisk helhet, og/eller har særlig god design.	Tiltaket fremstår i noen grad som en arkitektonisk helhet, og/eller har noe dårlig design.	Tiltaket fremstår i liten grad som en arkitektonisk helhet, og/eller har dårlig design.	Tiltaket fremstår helt uten arkitektonisk helhet, og/eller har svært dårlig design.

### 3.4.3 Vurdering av konsekvens

#### Konsekvenser for delområder

Konsekvensgraden for hvert delområde fastsettes ved å sammenholde vurderingene av de berørte områdenes verdi og tiltakets påvirkningsgrad, slik det fremgår av konsekvensvifta i figur 3.3. Verdiskalaen utgjør x-aksen i konsekvensvifta i figuren, mens påvirkningsskalaen utgjør y-aksen. De negative konsekvensene er knyttet til en verdiforringelse av hvert delområde, mens det er motsatt med de positive konsekvensene.





Figur 3.3. Konsekvensvifte for fastsetting av konsekvensgrad når verdi og påvirkning er definert (Miljødirektoratet 2021). Merk: Dråpen er tilfeldig satt i konsekvensvifta, som en illustrasjon.

Tabell 3.5. Skala og veiledning for miljøskaden knyttet til de ulike konsekvensgradene av delområder, jf. figur 3.3 (MD 2021).

Skala	Konsekvensgrad	Forklaring
----	Svært alvorlig miljøskade	Den mest alvorlige miljøskaden som kan oppnås for området. Gjelder kun for områder med stor eller svært stor verdi.
---	Alvorlig miljøskade	Alvorlig miljøskade for området
--	Betydelig miljøskade	Betydelig miljøskade for området
-	Noe miljøskade	Noe miljøskade for området
0	Ubetydelig miljøskade	Ingen eller ubetydelig miljøskade for området
+ / ++	Noe miljøforbedring. Betydelig miljøforbedring	Miljøgevinst for området. Noe forbedring (+) eller betydelig forbedring (++)
+++ / ++++	Stor miljøforbedring. Svært stor miljøforbedring	Stor miljøgevinst for området. Stor (+++) eller svært stor (++++) forbedring. Benyttes i hovedsak der områder med ubetydelig eller noe verdi får en svært stor verdøkning som følge av tiltaket

### Konsekvenser for alternativer

Etter at konsekvensen for hvert delområde er utredet, gjøres det en samlet konsekvensvurdering av hvert alternativ utredningen omfatter. Dette gjøres for hvert miljøtema. Den samlede konsekvensen for hvert alternativ må vurderes ut fra kunnskap om hva som berøres og hvor stor delstrekning som berøres. Utreder må begrunne den samlede konsekvensgraden slik at det kommer tydelig fram hva som er utslagsgivende og hvilket alternativ som fremstår som best. Alternativene rangeres i forhold til hverandre.

Tabell 3.6. Kriterier for fastsettelse av konsekvens for hvert alternativ (Statens Vegvesen 2018).

Konsekvensgrad for miljøtema	Kriterier for konsekvensgrad
<b>Kritisk negativ konsekvens</b>	Stor andel av alternativets område har særlig høy konfliktgrad. Vanligvis flere delområder med konsekvensgrad svært alvorlig miljøskade (- - -), og i tillegg store samlede virkninger. Brukes unntaksvis.
<b>Svært stor negativ konsekvens</b>	Stor andel av alternativets område har høy konfliktgrad. Det er delområder med konsekvensgrad svært alvorlig miljøskade (- - -), og ofte flere/mange områder med alvorlig miljøskade (- - -). Vanligvis store samlede virkninger.
<b>Stor negativ konsekvens</b>	Flere alvorlige konfliktpunkter for temaet. Ofte vil flere delområder ha konsekvensgrad alvorlig miljøskade (- -).
<b>Middels negativ konsekvens</b>	Ingen delområder med de høyeste konsekvensgradene, eller disse er vektet lavt. Delområder med konsekvensgrad betydelig miljøskade (-) dominerer.
<b>Noe negativ konsekvens</b>	Kun en liten del av alternativets område har konflikter. Ingen delområder har de høyeste konsekvensgradene, eller disse er vektet lavt. Vanligvis vil konsekvensgraden noe miljøskade (-) dominere.
<b>Ubetydelig konsekvens</b>	Alternativet vil ikke medføre vesentlige endringer sammenlignet med nullalternativet. Det er få konflikter og ingen konflikter med de høyeste konsekvensgradene.
<b>Positiv konsekvens</b>	Totalt sett er alternativet en forbedring for temaet sammenlignet med nullalternativet. Det er delområder med positiv konsekvensgrad og kun få delområder med lave negative konsekvensgrader. De positive konsekvensgradene oppveier klart delområdene med negativ konsekvensgrad.
<b>Stor positiv konsekvens</b>	Stor forbedring for temaet. Mange eller særlig store/viktige delområder med positiv konsekvensgrad. Kun ett eller få delområder med lave negative konsekvensgrader, og disse oppveies klart av delområder med positiv konsekvensgrad.

### 3.5 Datagrunnlag

Det ble gjennomført feltbefaring den 03.05.2023. Feltbefaring er supplert med opplysninger/materiale fra følgende kilder:

- Offentlige databaser (NIBIO landskapskart, Temakart Rogaland, Artsdatabanken NiN Landskap, Norgeskart)
- Historiske kart fra finn.no/kart
- Vakre landskap i Rogaland, Stavanger turistforening årbok 2009

Samlet sett vurderes datagrunnlaget som tilstrekkelig til å belyse planområdet betydning/verdi for landskapet.

### 3.6 Alternativer

I denne rapporten vil det bli utredet to alternativer:

- 0-alternativet. Dette alternativet gjelder en utvikling av området dersom tiltaket ikke blir gjennomført. I praksis er alternativet tilnærmet status quo.
- Alternativ 1. Det er kun ett hovedalternativ å utrede.

## 4 Status og verdi

### 4.1 Definisjoner og overordnede mål og føringer

I henhold til Landskapskonvensjonen (2004) betyr ordet «landskap» et område, slik folk oppfatter det, hvis særpreget er et resultat av påvirkning fra og samspill mellom naturlige og/eller menneskelige faktorer.

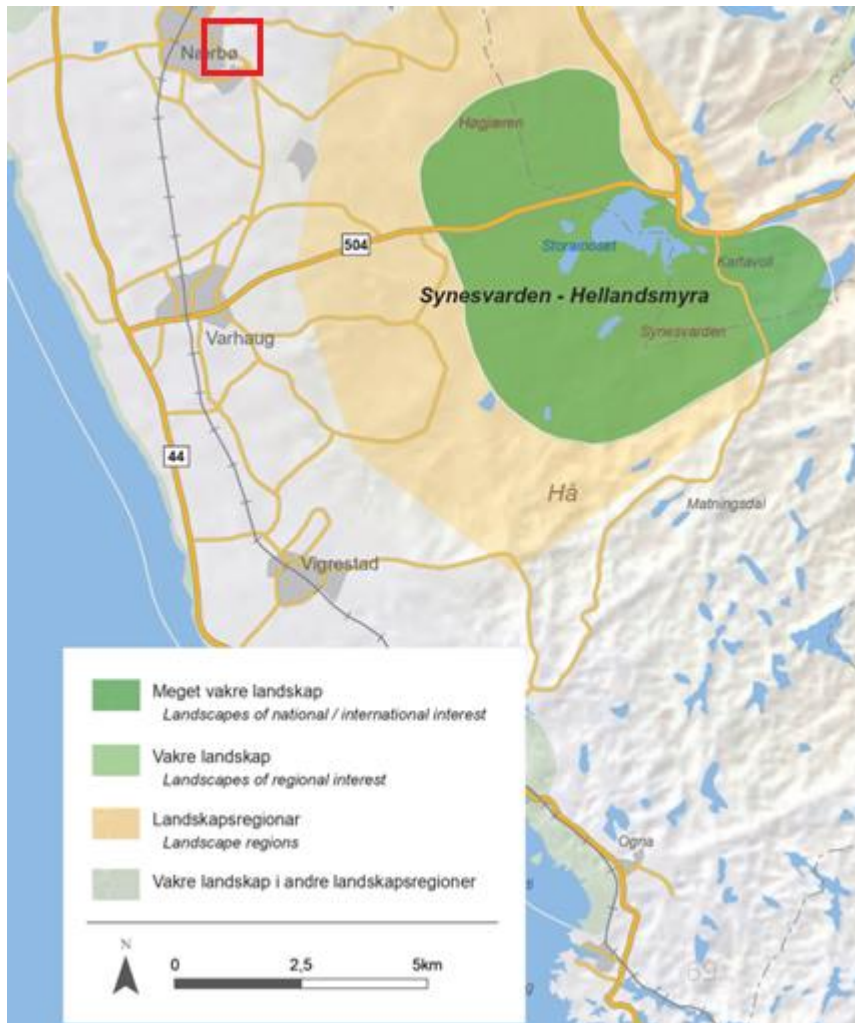
Naturmangfoldloven (2010) har som formål bl.a. at naturens landskapsmessige mangfold tas vare på ved bærekraftig bruk og vern. I forarbeidene til loven understrekes det at dette også omfatter kulturpåvirkede eller -betingede landskap, dog ikke rent menneskeskapte.

En landskapsanalyse er en analyse av utvalgte egenskaper ved landskapet vurdert i forhold til et klart definert formål eller bruksområde.

### 4.2 Generell beskrivelse

Norsk Institutt for Bioøkonomi (NIBIO) har utviklet et nasjonalt referansesystem for landskap, som deler Norge inn i landskapsregioner. Planområdet inngår i landskapsregion 19 Jæren og Lista, og underregion Låg-Jæren (NIBIO). Låg-Jæren er flatt til svakt bølgende morenelandskap og ligger under 120 moh. Områdene preges i stor grad av sammenhengende jordbruksland, som kun er oppstykket av byer og tettsteder (Puschmann 2005). Hele planområdet inngår i NiN landskapstypen *LA-TI-I-S-24 Kystnært innlandsslettelandskap under skoggrensen med tett bebyggelse og jordbruksdominans*, som omfatter landskap som ligger nær kysten (>6 km) og er preget av intensiv arealbruk med høy bygningstetthet. Innenfor avstander på 1 km er det mindre enn 50 meter i høydeforskjell i landskapet (Erikstad et al. 2019).

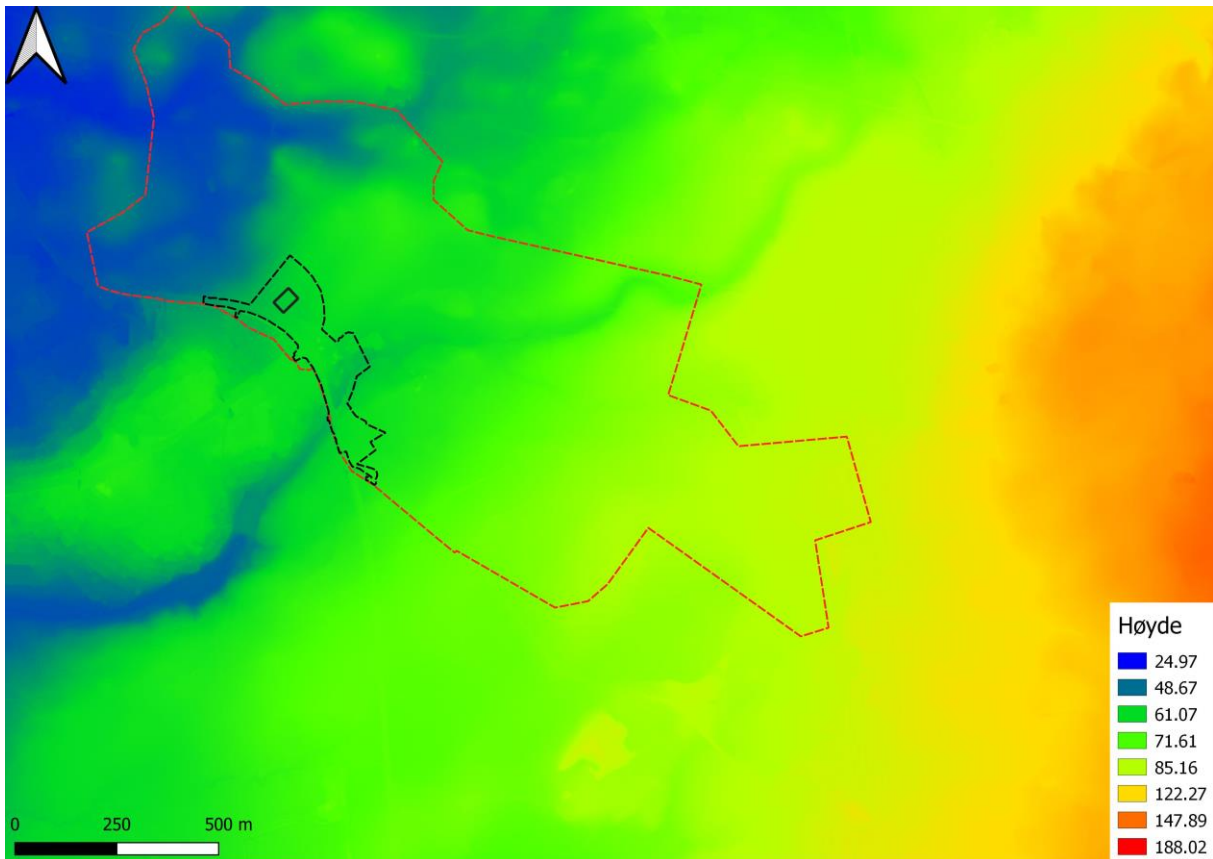
I Vakre Landskap i Rogaland inngår planområdet i Slettelandskapet på Låg-Jæren. Dette er ikke utpekt som et landskapsområde med spesiell verdi. Landskapet er et vidt og åpent slettelandskap med mye løsmasser. Området utgjør Norges største lavlandslette, og domineres av fulldyrket mark som for det meste er sterkt oppgjødsla. Kystlynghei, skog, myr og utmark finnes kun spredt i landskapet. Sørøst for planområdet ligger Synesvarden – Hellandsmyra, som er utpekt som meget vakre landskap (Stavanger turistforening 2009).



Figur 4.1. Vakre landskap i nærheten av planområdet. Planområdet er markert med rødt omriss (Stavanger turistforening 2009).

### 4.3 Topografiske hovedformer

Figur 4.2 viser høydeforskjellene i planområdet og influensområdet. Det høyeste punktet innenfor planområdet er om lag 74 m. Brannstasjonen er tenkt etablert på omtrent kote 60. Det er små nivåforskjeller innenfor tomte og planområdet, og brannstasjonen blir liggende i flatt terreng. Figur 4.3 viser en 3D-modell av landskapet sett fra nordvest.



Figur 4.2. Høydeforskjeller innenfor planområdet og influensområdet. Planområdet er vist med svart stiplet linje, influensområdet er vist med rød stiplet linje og brannstasjonsbygning er vist med svart firkant.



Figur 4.3. 3D-modell av planområdet sett fra nordvest med Bø middelalderkirkegård i forgrunnen (Google Earth).

#### 4.4 Beskrivelse av området

Selve planområdet er preget av menneskelig aktivitet. Det er et lite område sørøst for den planlagte brannstasjonen med innmarksbeite og myr, men dette er vurdert å ha for liten størrelse, og å skille seg for lite fra tilgrensende områder til å skilles ut som et eget delområde. Vegetasjonsdekket består ellers av dyrka mark, kulturmark i gjengroing, bebyggelse og arealer

med sterk menneskelig påvirkning. Området med dyrka mark der brannstasjonen er planlagt etablert er omkranset av trekker og steingarder, mens området med dyrka mark i sør grenser til vei. I tilknytning til boligbebyggelsen består vegetasjonsdekket av plener og ellers skrotemark, områder som betegnes som sterkt endret mark. Deler av planlagt brannstasjon står i et tredekket areal, som er tidligere kulturmark i gjengroing. Opstadvegen går langs med planområdet i vest.

Influensområdet strekker seg over et større område, som skiller seg lite fra planområdet. Her er det dyrket mark i vest, der steingarder og trekker står imellom teigene. Mot nord er det områder med beitemark, adskilt av steingarder. Østover er det beitemark langs Dalabekken som grenser til dyrka mark både nord og sør.

Historiske flyfoto viser at området har vært i bruk i lang tid, på 1950-tallet bestod de sentrale delene av myrområder som var avgrenset med steingardene som står igjen i dag, og ble trolig beitet tidligere. Disse arealene har mellom 1966 og 1985 blitt dyrket opp. Samtidig har Nærbø blitt bygget ut fra å være et område med spredt bebyggelse i 1953, og vest for planområdet domineres bygningsmassen av tett bebyggelse. Nord og øst for planområdet er det spredt bebyggelse i jordbrukslandskapet. Det ligger noe boligbebyggelse innenfor planområdet.

Av spor i landskapet etter tidligere menneskelig virksomhet, er steingardene i planområdet fremtredende. Slike steingarder er vanlige på Jæren, og er et resultat av rydding av morenejord, De markerer ofte eiendomsgrenser og eng fra beite. Slike steingarder kan være svært gamle, men på Jæren stammer de ofte fra 1930-tallet og utover, da store deler av Jæren ble oppdyrket (Puschmann, 2005). Etter hvert som marka har blitt dyrket opp, er det også plantet inn trekker langs åkerlappene som gir skjul og rammer inn landskapsrommet.

Landskapet innenfor planområdet har et bølgete preg med slake terrengformasjoner. Sørvest for planområdet ligger et platå som skråner nordøstover. Planområdet skråner også slakt oppover mot nordøst. Plantet skog og slake høyderygger danner rammene i nord og øst, mens landskapsrommet avgrenses av Nærbø mot sør og vest. Dalabekken renner gjennom deler av planområdet, fra under Opstadvegen renner den gjennom et område med sterkt endret mark før den renner gjennom et beiteområde. Bekken er en sidebekk til Håelva, og fortsetter om lag 1,5 km videre nordøstover. Bekken er liten, og er ikke et sentralt landskapselement i planområdet.



*Figur 4.4. Langs Opstadvegen, inntil boligbebyggelsen ligger et område med sterkt endret fastmark med jorddekke.*



*Figur 4.5. Store deler av planområdet består av dyrka mark.*



Figur 4.6. Fra under Opstadvegen renner Dalabekken gjennom et område med sterkt endret fastmark med jorddekke.

## 4.5 Influensområde

Influensområdet er alle områder som blir visuelt berørt av tiltaket. For tema landskap innebærer det områdene som er synlige fra planområdet, og avhenger av blant annet terreng, landskapsrom og vegetasjon. Avgrensningen av influensområdet er gjort basert på befaring av området og kartanalyse, og er vist i figur 4.7.

I vest danner bebyggelsen en avgrensning mot planområdet. Nord for planområdet går det en vei østover, der høydedraget danner avgrensningen. Sør for planområdet ligger Nærbø, som danner en visuell avgrensning. Mot vest danner plantet skog og flere gårdsbruk avgrensningen.





Figur 4.7. Omtrentlig avgrensning av influensområdet markert med rød stiplet linje. Planområdet er markert med svart stiplet linje.

## 5 VERDI

Planområdet er ikke inndelt i delområder. Området har et sterkt jordbrukspreg, og med unntak av noen få boliger langs Opstadvegen, er bebyggelsen gårdsbruk og bebyggelse relatert til landbruk.

Naturlandskapet i influensområdet er vanlig forekommende i regionen, der dyrka mark og beitemark dominerer store arealer på Jæren. Naturvariasjonen vurderes å være liten, da influensområdet består av dyrka mark, noe beitemark og plantet vegetasjon. Trekkene mellom åkerlappene er tilplantet med løvtrær, og utgjør grønne korridorer som skaper skjul for arter. Sammen med bekken som renner gjennom planområdet vurderes planområdet å ha sammenhengende naturstrukturer av lokal betydning.

Mellom de åpne jordbrukslettene ligger det flere steingarder. Disse er karakteristiske for Jæren og har historisk betydning. Landskapet er åpent, og henger sammen med jordbruksområdene som strekker seg nordøstover. Flere kulturminner inngår i influensområdet, og har en lokal verdi for området.

Området er karakteristisk for regionen og landskapstypen, med et enhetlig preg. Det er vurdert at planområdet har *Middels verdi*.

Ubetydelig verdi	Noe verdi	Middels verdi eller forvaltningsprioritet	Stor verdi eller høy forvaltningsprioritet	Svært stor verdi eller høyeste forvaltningsprioritet
▲				

## 6 PÅVIRKNING

### 6.1 Generelt

Ved vurdering av påvirkning er det i hovedsak varige virkninger som skal vurderes i henhold til Miljødirektoratets instruks for konsekvensutredninger, mens midlertidige virkninger beskrives ved behov. I forbindelse med dette tiltaket, fokuseres det på de varige virkningene av tiltaket. De varige virkningene vil være etablering av selve brannstasjonen, samt ny rundkjøring og adkomstveier til brannstasjonen og boligene i Opstadvegen.

### 6.2 Nullalternativet

Nullalternativet er at brannstasjonen ikke etableres, at landskapet opprettholdes slik det fremstår i dag.

### 6.3 Vurdering av påvirkning av tiltaket

Etablering av rundkjøring og ny adkomstvei til boligene i Opstadvegen, vil i liten grad berøre visuelle kvaliteter i planområdet, da de allerede ligger tett på eksisterende bebyggelse og infrastruktur. Det er ikke vurdert at disse tiltakene vil endre landskapskarakteren.

Etablering av brannstasjon og ny adkomstvei til denne vil i større grad få innvirkning på landskapskarakteren da tiltaket medfører arealbeslag av dyrka mark og et tredekket område, som vil gi direkte fysiske endringer. Brannstasjonen er planlagt over to etasjer med en mønehøyde på ca. 10 m. Stasjonstomten er planlagt med et areal på ca. 16,6 daa, som vil bestå av asfalterte arealer med parkeringsplasser for opptil 30 biler og 10 sykler. Brannstasjonen vil bli godt synlig fra deler av influensområdet. Tiltaket bryter allikevel i liten grad viktige siktlinjer i influensområdet. Etersom brannstasjonen og ny adkomstvei er planlagt tett på eksisterende bebyggelse vil tiltaket sett fra nord og nordøst, gli inn i denne. Vegetasjonsskjermen langs Opstadvegen varierer i høyde og tetthet, men sett fra bebyggelsen rundt og fra Opstadvegen vil brannstasjonen bryte dagens utsikt mot jordbrukslandskapet noe. Tiltaket vil også medføre fjerning av deler av steingardene i området, men da disse ligger inntil tredekket areal er de ikke like fremtredende som steingardene som er plassert i det åpne jordbrukslandskapet nordøstover.

Påvirkningen er vurdert til *Noe forringet*.



Figur 6.1. Omtrentlig plassering av brannstasjonen sett fra nordøst.



Figur 6.2. Illustrasjon av brannstasjonens utforming.

## 7 KONSEKVENSER

### 7.1 0-alternativet

0-alternativet medfører ingen endring fra dagens situasjon og dermed *ubetydelig miljøskade*.

### 7.2 Alternativ 1

Influensområdet er karakteristisk for regionen og landskapstypen, og er vurdert til å ha middels verdi. Planlagt rundkjøring og ny adkomstvei til boligene i Opstadvegen 142, 144, 146 og 148 vurderes ikke å endre landskapskarakteren. Ny brannstasjon og adkomstvei til denne vil bli godt synlige i landskapet, men planområdet ligger tett på eksisterende bebyggelse, og vurderingen er vurdert til noe forringet. Samlet sett gir dette konsekvensgraden *Noe miljøskade*.

## 8 SKADEREDUSERENDE TILTAK

All byggevirksomhet vil være et inngrep i form av tilskudd eller forringelse av landskapet, og dreier seg i hovedsak om synlighet. Planlagt brannstasjon vil skille seg ut fra omkringliggende omgivelser og en reduksjon av synligheten vil være et avbøtende tiltak. Det er i dag vegetasjonsskjerming langs deler av Opstadvegen med innsyn mot brannstasjonstomten. Denne bør opprettholdes i størst mulig grad, og det bør plantes en vegetasjonsskjerm med stedege arter langs ny adkomstvei til brannstasjonen. Dette vil redusere synligheten og kontrasten til omkringliggende landskap. På brannstasjonstomten vil det også være positivt med plantet vegetasjon som bryter med de harde elementene bygningsmassen og parkeringsplassen utgjør.

Brannstasjonen bør utformes med materialer og farger som gjør at bygget i størst mulig grad glir inn i omkringliggende omgivelser.

Steingardene som vil berøres i planområdet står inntil et tredekket areal og er ikke like fremtredende som andre steder i influensområdet. De bør allikevel forsøkes bevart, og dersom de må fjernes bør de reetableres.

## 9 REFERANSER

### Dokumenter

Erikstad, L., Halvorsen, R. & Simensen, T. (2019) *Natur i Norge (NiN) versjon 2.2. Inndelingen i landskapstyper*. Artsdatabanken, Trondheim.

Miljødirektoratet (2022). *Konsekvensutredning for klima og miljø*. Veileder M-1941.

Naturmangfoldloven (2009). LOV-2009-06-19-100. Lov om forvaltning av naturens mangfold.

Puschmann, O. (2005) *Nasjonalt referansesystem for landskap. Beskrivelse av Norges 45 landskapsregioner*. NIJOS-rapport 10/2005. Norsk Institutt for Jord- og Skogkartlegging, Ås.

Stavanger Turistforening (2009) *Vakre landskap i Rogaland*. Stavanger Turistforenings årbok 2009.

### Nettsteder

Google Earth: <https://earth.google.com/web>

Norsk Institutt for Bioøkonomi (NIBIO). *Nasjonalt referansesystem for landskap*:  
[https://kilden.nibio.no/?topic=landskap&lang=nb&X=7195706.12&Y=284337.75&zoo m=0.008158999148263782&bgLayer=gratone\\_cache](https://kilden.nibio.no/?topic=landskap&lang=nb&X=7195706.12&Y=284337.75&zoo m=0.008158999148263782&bgLayer=gratone_cache)

Temakart Rogaland: <https://www.temakart-rogaland.no>