

Konsekvenser for friluftsliv ved etablering av Halvmånen brannstasjon, Hå kommune



Fagrappport for friluftsliv, 2023

Ranveig Straume

Konsekvenser for friluftsliv ved etablering av Halvmånen brannstasjon, Hå kommune

Ecofact rapport: 955

www.ecofact.no

Referanse til rapporten:	Straume, R. 2023. Konsekvenser for friluftsliv ved etablering av Halvmånen brannstasjon, Hå kommune. Ecofact rapport 955, 25 s. + vedlegg
Nøkkelord:	Friluftsliv, påvirkning, konsekvensutredning
ISSN:	1891-5450
ISBN:	978-82-8262-954-6
Oppdragsgiver:	Head Energy / Hå kommune
Prosjektleder hos Ecofact AS:	Roy Mangersnes
Prosjektmedarbeidere:	Ranveig Straume
Kvalitetssikret av:	Roy Mangersnes
Forside:	Leke- og rekreasjonsområdet Dalabekk i Nærbø, Hå kommune. Foto: Ranveig Straume

www.ecofact.no

Postadresse:
Ecofact AS
Stokkamyrveien 13
4313 Sandnes

Besøksadresse:
Luramyrgården
Inngang D, 4. etasje
Stokkamyrveien 13
4313 Sandnes

INNHold

FORORD	3
SAMMENDRAG	4
1 INNLEDNING	5
2 TILTAKSBESKRIVELSE	5
3 METODER OG MATERIALE	8
3.1 VURDERING AV VERDI, PÅVIRKNING OG KONSEKVENNS	8
3.1.1 <i>Vurdering av verdi</i>	8
3.1.2 <i>Vurdering av påvirkning</i>	10
3.1.3 <i>Vurdering av konsekvens</i>	11
3.2 DATAGRUNNLAG	13
3.3 0-ALTERNATIVET	14
4 DEFINISJONER OG OVERORDNEDE MÅL OG FØRINGER	15
5 DAGENS STATUS OG VERDI	16
5.1 FRILUFTSLIVSOMRÅDER	16
5.2 FRILUFTSLIVETS FERDELSÅRER	17
5.3 VERDIVURDERING FRILUFTSOMRÅDER OG FERDELSÅRER	19
6 PÅVIRKNING	21
6.1 PROBLEMSTILLINGER	21
6.2 TILTAKETS PÅVIRKNINGER	21
6.2.1 <i>0-alternativet</i>	21
6.2.2 <i>Påvirkninger i anleggsfasen</i>	21
6.2.3 <i>Påvirkninger i driftsfasen</i>	22
7 KONSEKVENSER	23
7.1 0-ALTERNATIVET	23
7.2 MILJØSKADE OG KONSEKVENSER.....	23
8 ANBEFALINGER OG AVBØTENE TILTAK	24
9 REFERANSER	25
VEDLEGG	26

FORORD

Foreliggende fagrapport om friluftsliv er utarbeidet som ett av flere faggrunnlag for konsesjonssøknaden til ny brannstasjon i Nærbø, Hå kommune. Rapporten er basert på feltundersøkelser og øvrig datainnsamling. Vi takker Camilla Bø hos oppdragsgiver Head Energy for godt samarbeid i prosessen. Store deler av tiltaksbeskrivelsen i kapittel 2 er ellers utarbeidet av oppdragsgiver.

Sandnes

23.05.2023

Ranveig Straume

SAMMENDRAG

Beskrivelse av oppdraget

Det planlegges å etablere ny brannstasjon i Nærbø, Hå kommune. Som en del av det faglige grunnlaget for konsesjonssøknaden er det utarbeidet flere fagrapporter. Foreliggende fagrapport belyser status, påvirkning og konsekvenser for friluftsliv ved etablering av brannstasjonen.

Datagrunnlag

Datagrunnlaget for friluftsliv regnes som godt. Det er gjort tidligere kartlegginger av friluftsområder i området i både 2004 og 2020, og området ble befart av Ecofact den 03.05.2023. En rekke offentlige kart databaser og nettsider har og blitt brukt for å samle data om områdets friluftsliv.

Resultat

Ingen kartlagte eller statlig sikra friluftsområder faller innenfor tiltakets planområde. Det er allikevel en rekke kartlagte friluftsområder som ligger nær planområdet som kan bli påvirket av tiltaket. Dette er en samling mindre Leke- og rekreasjonsområder gitt *Stor verdi*, ett større Leke- og rekreasjonsområde (Dalabekken) gitt *Stor til Svært stor verdi*, ett Nærturterreng (Bø) gitt *Middels verdi* og en Grønncorridor (Hestabakken) gitt *Stor verdi*. I tillegg har en samlevurdering av foreslåtte turruter og en tursti nær planlagt tiltak blitt gitt *Noe verdi*.

Støy og visuelle forstyrrelser anses å være tiltakets største påvirkninger for friluftsliv. Under anleggsfasen vurderes påvirkningsgraden til *Ubetydelig endring* for friluftsområdene Mindre Leke- og rekreasjonsområder og Grønncorridoren Hestabakken, og *Noe forringet* for områdene Dalabekken og Bø, samt foreslåtte turruter og stier. For de fleste friluftsområdene er disse påvirkningene forbigående og påvirkningsgraden er noe mindre ved driftsfasen. For friluftsområdene Mindre Leke- og rekreasjonsområder, Grønncorridoren Hestabakke og Leke- og rekreasjonsområdet Dalabekken er påvirkningsgraden *Ubetydelig endring*, og for friluftsområdene Bø og Turruter og stier er påvirkningsgraden vurdert til *Noe forringet* grunnet tiltakets visuelle forstyrrelser for disse områdene.

For de fleste friluftsområdene er miljøskaden ubetydelig i både anleggsfasen og driftsfasen. Unntaket er Leke- og rekreasjonsområdet Dalabekken som har *Noe miljøskade* under anleggsfasen og nærturterrenget Bø som har *Noe miljøskade* i både anleggsfasen og driftsfasen. Samlet konsekvens vurderes til *Noe negativ konsekvens* ved anleggsfasen og til *Ubetydelig konsekvens* ved driftsfasen. Da det først og fremst er virkninger av varig karakter som skal vurderes veier konsekvensen av driftsfasen tyngst, og samlet konsekvens for omsøkt tiltak vurderes til *Ubetydelig konsekvens*. Generelle avbøtende tiltak og anbefalinger for friluftsliv er å etablere og skilte omveier der dette er nødvendig når anleggsarbeidet pågår samt å legge anleggsarbeidet utenom sommerhalvåret som regnes som høysesong for friluftsliv.

1 INNLEDNING

Hå kommune er i ferd med å områderegulere ny brannstasjon på Nærbø. Som en del av planarbeidet blir det utarbeidet en konsekvensutredning i tråd med planprogrammet. Denne rapporten håndterer temaet friluftsliv. Hensikten med utredningen er å undersøke om det finnes viktige friluftsområder i eller nær planområdet, vurdere deres status og verdi samt vurdere planlagt tiltakets påvirkning og konsekvens. Rapporten er basert på vurderinger av eksisterende dokumentasjon, samt egen befaringsplanområdet.

2 TILTAKSBESKRIVELSE

Planområdet er lokalisert øst for Opstadvegen i Nærbø i Hå kommune. Området dekker om lag 58 daa, hvorav ca. 16,6 daa settes av til tjenesteyting for etablering av ny brannstasjon. Videre planlegges det å tilrettelegge for ny rundkjøring i dagens t-kryss mellom Opstadvegen og Store Ring, samt regulering av ny omkjøringsvei langs nordøstre grense for brannstasjonstomten. Det er planlagt at tomten skal ha adkomst fra ny omkjøringsveg, i tillegg til en avkjørsel (kun for utkjøring) til Opstadvegen.



Figur 2.1. Planområdets plassering. Planområdet er markert med rød ring.

2.1 Arealbruk og arealformål

Planområdet avsettes i hovedsak til jordbruksformål, og annen offentlig eller privat tjenesteyting. En liten del av området er avsatt til boligbebyggelse, og omfatter den eksisterende småhusbebyggelsen i planområdet. Adkomstvegen inn til brannstasjonen vil reguleres til formål kjøreveg.

2.2 Utforming

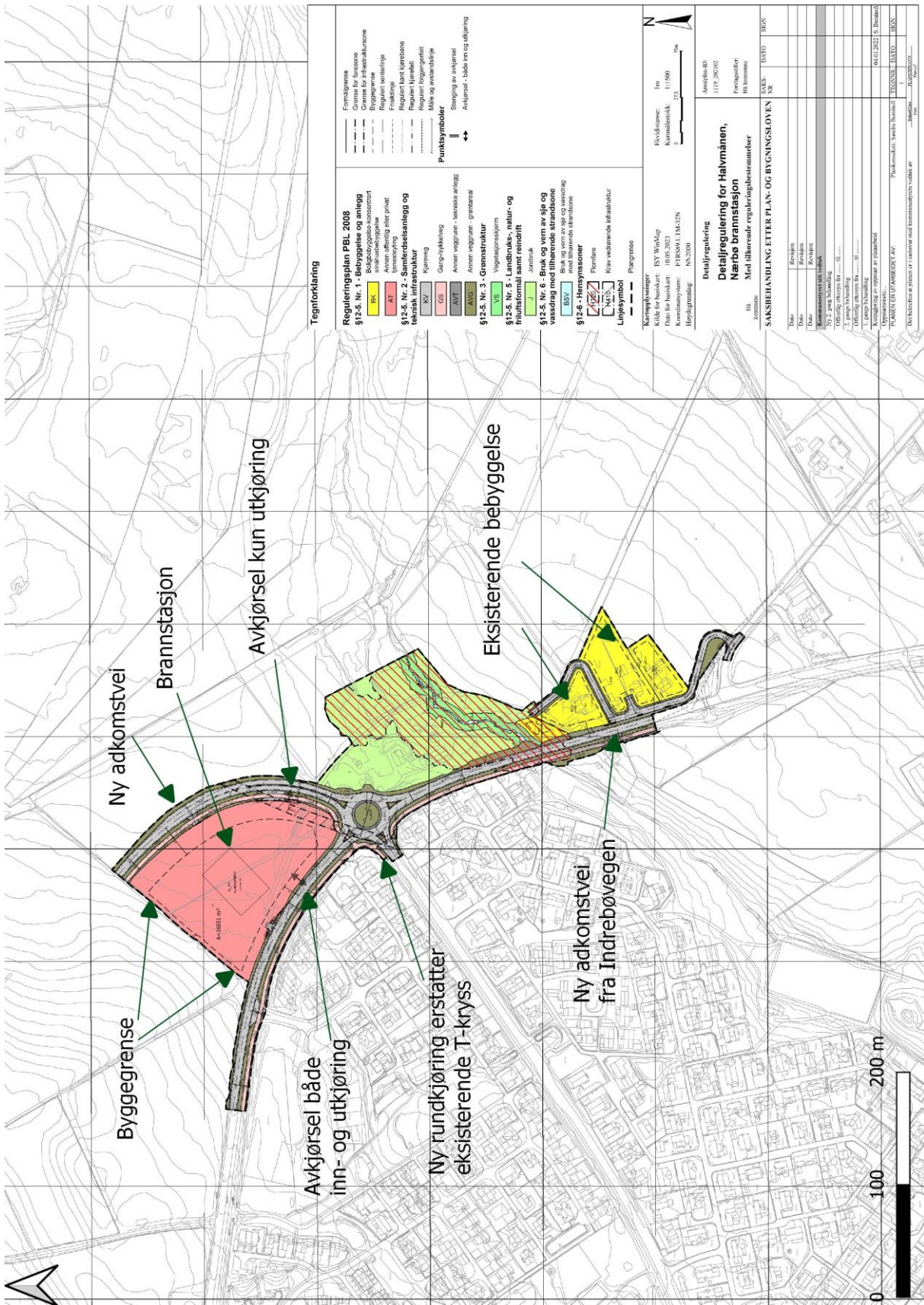
Planen gir mulighet for bebygd areal opp til ca. 16 651 m² på det ca. 58 daa store området.

Innenfor tomtearealet (se figur 2.2) skal det etableres brannstasjon med tilhørende gårdsplass foran vognhall, og tilhørende biloppstillingsplasser og sykkelparkering. Det skal avsettes areal til opptil 30 biloppstillingsplasser, og minimum 10 sykkelparkeringer. Ny brannstasjon er planlagt plassert ca. midt på tomten med en grunnflate på ca. 2000 m² (foreløpig) i to etasjer med en maksimal mønehøyde på ca. 10 meter. Vognhall vil være vendt mot ny omkjøringsveg i øst, og det kan tilrettelegges for opptil syv porter for storbiler og to porter for småbiler. I tillegg er det en storbilport til vaskehall og to små porter til lager.

Hovedadkomst til stasjonen skal være fra ny omkjøringsveg som går fra rundkjøringen og nordøst langs stasjonstomten, og en vil ledes til parkeringsplass og brannstasjonens hovedinngang mot nord. Resterende del av veien nordøstover inngår i kommuneplan for Hå 2021-2036. Forslag til ny kommuneplan skal legges til grunn for arbeidet med detaljreguleringen, og kommuneplanens arealdel skal justeres i tråd med detaljregulering av Halvmånen, Nærbø brannstasjon, når denne er vedtatt. Langsiktig grense for landbruk legges langs ny trasé for omkjøringsveg. Det vil etableres egen utrykningsavkjørsel ved vognhall, og denne vil bare kunne benyttes av utrykningskjøretøy. I tillegg vil det tilrettelegges for en direkte avkjørsel til Opstadvegen som kan benyttes i særskilte situasjoner. Nødavkjørsel skal opparbeides i armert gressdekke.

Det er i tillegg planlagt ny adkomstvei til eksisterende boliger (Opstadvegen 142, 144, 146 og 148) fra Indrebøvegen, da boligene i dag har adkomst direkte fra Opstadvegen.

Massehåndtering vil gjøres i henhold til Regionalplan for massehåndtering på Jæren 2018-2040.



Figur 2.2. Plankart som viser planlagte tiltak.

3 METODER OG MATERIALE

3.1 Vurdering av verdi, påvirkning og konsekvens

Vurdering av verdi, påvirkning og konsekvens følger Miljødirektoratets metode for Konsekvensutredninger for klima og miljø, Veileder MD-1941 (MD 2021).

3.1.1 Vurdering av verdi

Med verdi menes en vurdering av hvor verdifullt et område eller miljø er, og fastsettes langs en fem-delt skala fra *Ubetydelig verdi* til *Svært stor verdi eller høyeste forvaltningsprioritet* (jf. figur 3.1). For hvert delområde gjøres en vurdering av områdets egenskaper med hensyn på ulike verdiparametere for hvert enkelt fagtema, her friluftsliv. Deretter fastsettes områdets verdi basert på en helhetlig vurdering disse. Det er glidende overganger mellom verdikategoriene og plasseringen innenfor kategorien er også viktig. Områder *uten betydning* blir ikke kartfestet.

Ubetydelig verdi	Noe verdi	Middels verdi eller forvaltningsprioritet	Stor verdi eller høy forvaltningsprioritet	Svært stor verdi eller høyeste forvaltningsprioritet
▲				

Figur 3.1. Skala for vurdering av verdi. Det er glidende overganger mellom verdikategoriene for å nansere verdivurderingen ytterligere (MD 2021).

Veileder M-1941 (MD 2021) lister hvilke kategorier av friluftslivsområder som skal registreres (tabell 3.4). Disse er nærmere omtalt i Veileder M-89 (MD 2014), hvor også en detaljert metode for verdsetting av enkeltområder er beskrevet.

Tabell 3.1. Registreringskategorier for friluftsliv (MD 2014 og MD 2021).

Områdetyper	Forklaring
Nærturterreng	Allment tilgjengelige områder > 200 daa, i gangavstand fra boligområder, skoler eller barnehager. Vanligvis naturlig avgrenset av veier, bebyggelse eller dyrka mark.
Leke- og rekreasjonsområde	Lekeplasser, ballplasser, nærmiljøanlegg, hundremeterskogen, badestrender, offentlig sikrede områder, parker og lignende, mindre enn 200 daa. Deler av skolegård kan inngå. Ligger maks. 200 m fra boligbebyggelse.
Grønncorridor	Grønncorridorene er en del av transportsystemet for gående og syklende og er viktige forbindelseslinjer som knytter sammen boligområder og de mest brukte og egnede friluftslivsområdene. De kan koble boligområdene med skoler, barnehager, lekeplasser, arbeidsplassen, butikken og sentrum. Ofte er de også viktige friluftslivsområder i seg selv.
Særlige kvalitetsområder	Landskap, natur- eller kulturmiljø som har helt spesielle opplevelseskvaliteter eller som har spesielt stor symbolverdi. Områder med stor verdi som bruks- og opplevelsesområder for friluftsliv.
Marka	Marka omfatter noen av de viktigste friluftslivsområdene i kommunen og grenser direkte til byer og tettsteder. Marka består av sammenhengende utmarksområder med skog og hei, med tilrettelegging som sti- og løypenett, utfartshytter osv.
Strandsone med tilhørende sjø og vassdrag	Områder langs kyst, innsjøer og vassdrag med mulighet for allment friluftsliv. Områder på sjøen og øyer, strandområder eller skjærgård.
Jordbrukslandskap	Områder i jordbrukslandskapet med betydning for friluftsliv, med fri ferdsel til fots på frossen eller snølagt mark, unntatt fra 30. april til 14. oktober (jf. Friluftsloven).
Utfartsområde	Områder som ligger utenfor den umiddelbare nærhet til byer og tettsted, men der reisetiden ikke er lengre enn at den kan aksepteres for en dagstur. Områdene kjennetegnes ofte av at de er egnet for en eller flere enkeltaktiviteter.
Store turområder med tilrettelegging	Områdetyper dekker de nasjonalt viktigste fjell-, skog og heiområdene med tilrettelegging i form av merket sti- og løypenett m/ tilhørende overnattingssteder og egnet for tradisjonelle fjellturaktiviteter som lengre turer til fots og på ski, jakt og fiske.

Store tuområder uten tilrettelegging	Store områder som dekker de nasjonalt viktigste fjell-, skog og heiområdene uten tilrettelegging og som dermed er "inngrepsfrie".
Andre friluftslivsområder	Områder om ikke lar seg plassere innenfor øvrige kategorier. Områdets egenskaper må beskrives. Kategorien brukes unntaksvis.

Verdsettingen av et delområde er et uttrykk for hvilken betydning området har for friluftslivet, i forhold til en verdiskala. I veilederen er det angitt flere vurderingsparametere som et hjelpemiddel for verdsetting av delområdene, men alle er ikke nødvendigvis relevante for hvert enkelt delområde (MD 2014). Verdsettingen bygger på en helhetlig vurdering av delområdenes kvaliteter basert på samlekategoriene bruksfrekvens, kvalitet og funksjon (tabell 3.5 og 3.6). Oppnås høyeste score for en av disse kategoriene, så verdsettes delområdet i utgangspunktet med stor eller svært stor verdi.

- **Bruksfrekvens** er et uttrykk for hvor mye og hvor ofte et område blir brukt. Vurdering av brukerfrekvens bør gis score ut fra lokale forhold.
- **Kvalitet** handler om attraktivitet og opplevelsesverdier. Områder med fravær av tekniske inngrep og muligheten for å finne stilhet, fred og ro er vesentlige kvaliteter for friluftslivet. Spesielle natur- eller kulturhistoriske opplevelsesverdier, romlige og/eller visuelle kvaliteter og symbolverdi er viktige vurderingselementer.
- **Funksjon** handler om området har en nøkkelfunksjon eller viktigheten/betydningen et område har for en gruppe av brukere eller et lokalsamfunn. Her vurderes om området har en spesiell egnethet i forhold til enkeltaktiviteter eller tilrettelegging.

Tabell 3.2. Verditabell for friluftsområder (MD 2021).

Verdikategori	Ubetydelig verdi	Noe verdi	Middels verdi eller forvaltningsprioritet	Stor verdi eller høy forvaltningsprioritet	Svært stor verdi eller høyeste forvaltningsprioritet
Bruksfrekvens	Mindre bruk	Liten bruksfrekvens	Middels bruksfrekvens	Stor bruksfrekvens	Svært stor bruksfrekvens
Kvalitet	Mindre attraktiv for opphold	Noe opplevelseskvalitet	Middels opplevelseskvalitet	Stor opplevelseskvalitet eller symbolverdi	Svært stor opplevelseskvalitet eller symbolverdi Markaområder
Funksjon		Noe nøkkelfunksjon ut fra beliggenhet	Middels nøkkelfunksjon ut fra beliggenhet Egnet for en eller flere enkeltaktiviteter eller som er tilrettelagt for spesielle aktiviteter eller grupper	Spesiell nøkkelfunksjon ut fra beliggenhet Godt egnet for en eller flere enkeltaktiviteter eller godt tilrettelagt for spesielle aktiviteter eller grupper Inngår som en viktig del av et større friluftslivs-område med regional eller nasjonal betydning	Svært spesiell nøkkelfunksjon ut fra beliggenhet Svært godt egnet for en eller flere enkeltaktiviteter eller svært godt tilrettelagt for spesielle aktiviteter eller grupper Vesentlig del av et større friluftslivs-område med regional eller nasjonal betydning
Kartlagte friluftslivs-områder i Naturbase¹					

¹ Områder som er verdsatt i henhold til Miljødirektoratets veileder M98-2013. A = Svært viktige friluftsområder. B = Viktige friluftsområder. C = Registrerte friluftsområder.

Tabell 3.3. Verditabell for friluftslivets ferdselsårer (MD 2021).

Verdikategori	Ubetydelig verdi	Noe verdi	Middels verdi eller forvaltningsprioritet	Stor verdi eller høy forvaltningsprioritet	Svært stor verdi eller høyeste forvaltningsprioritet
Bruksfrekvens	Mindre bruk	Liten bruksfrekvens	Middels bruksfrekvens	Stor bruksfrekvens	Svært stor bruksfrekvens
Kvalitet	Mindre attraktiv for ferdsel	Noe opplevelseskvalitet	Middels opplevelseskvalitet eller symbolverdi	Stor opplevelseskvalitet eller symbolverdi	Svært stor opplevelseskvalitet eller symbolverdi
Funksjon		Noe nøkkelfunksjon ut fra beliggenhet	Middels nøkkelfunksjon ut fra beliggenhet Lokal turrute som er skilta, merka og kartfesta trasé for ferdsel i den sesongen som er aktuell for bruk Godt egnet for en eller flere enkeltaktiviteter	Spesiell nøkkelfunksjon ut fra beliggenhet Lokale turruter med stor lokal eller regional betydning Meget godt egnet for en eller flere enkeltaktiviteter Sentral del av sammenhengende lokale eller regionale nettverk av turruter	Svært spesiell nøkkelfunksjon ut fra beliggenhet Lokale turruter med stor regional eller nasjonal betydning Sentral del av sammenhengende regionale eller nasjonale nettverk av turruter

3.1.2 Vurdering av påvirkning

Påvirkning er et uttrykk for hvilke endringer, positive eller negative, som det aktuelle tiltaket vil medføre i det berørte planområdet. Påvirkningen skal vurderes i forhold til situasjonen i nullalternativet. Det er først og fremst virkninger av varig karakter som skal vurderes, altså påvirkninger når tiltaket er ferdig etablert. Midlertidig påvirkning i anleggsperioden kan ved behov beskrives separat i et eget avsnitt. Skadereduserende tiltak skal foreslås i eget avsnitt i slutten av planen, både for anleggsfasen og når tiltaket er ferdigstilt (driftsfasen). Påvirkningen skal i utgangspunktet vurderes uten avbøtende tiltak, men dersom avbøtende tiltak gjennomføres i anleggsperioden, eller det blir juridisk sikret at de skal gjennomføres, skal de inkluderes i vurderingen.

Graden av påvirkning er inndelt i fem trinn fra *Forbedret* til *Sterkt forringet* (figur 3.2). Det er glidende overgang mellom trinnene, og plasseringen innenfor trinnet også viktig. For å avgjøre påvirkningsgraden er det i en tabell gitt påvirkningsfaktorer som en vurderer for hvert område. Det er tilstrekkelig at ett punkt oppfylles. Vurderinger må suppleres av faglig skjønn.

Forbedret	Ubetydelig endring	Noe forringet	Forringet	Sterkt forringet / ødelagt
▲				

Figur 3.2. Skala for vurdering av påvirkning. Det er glidende overganger mellom kategoriene for å nansere vurderingen av påvirkning ytterligere (MD 2021).

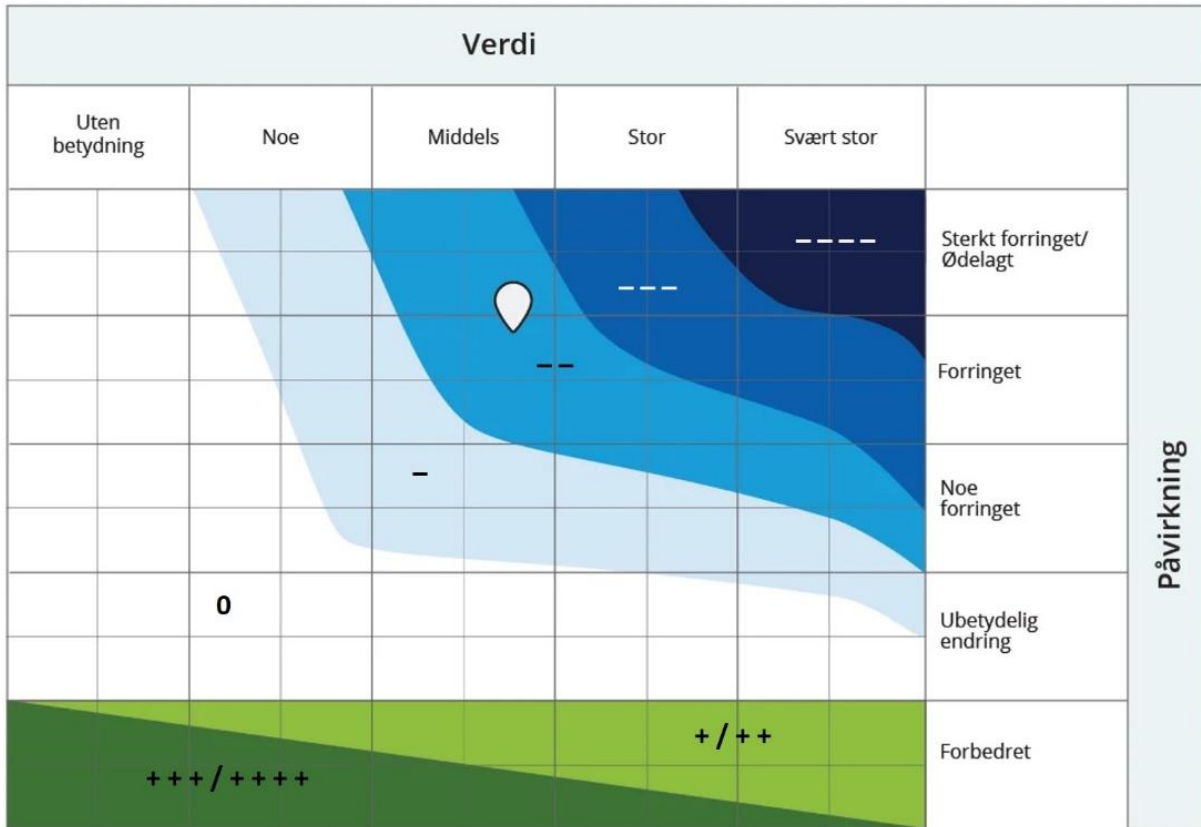
Tabellen under viser hvordan de ulike typene påvirkning over kan brukes til å vurdere grad av påvirkning for friluftsliv i friluftsområder og langs friluftslivets ferdselsårer (tabell 4.8).

Tabell 3.4. Veiledning for vurdering av påvirkning av friluftsliv / by- og bygdeliv (MD 2021).

Tiltakets påvirkning	Forbedret	Ubetydelig endring	Noe forringet	Forringet	Sterkt forringet
Attraktivitet	Planen eller tiltaket medfører at området blir mer attraktivt	Planen eller tiltaket medfører ingen eller en liten reduksjon i attraktivitet	Planen eller tiltaket medfører redusert attraktivitet	Planen eller tiltaket medfører svært redusert attraktivitet	Planen eller tiltaket medfører at området helt har mistet sin attraktivitet
Areal	Planen eller tiltaket medfører at området blir utvidet og/eller får positive fysiske endringer	Planen / tiltaket medfører ingen eller lite reduksjon i areal og/eller fysiske endringer i området	Planen / tiltaket medfører arealbeslag og/eller fysiske endringer som reduserer området	Planen / tiltaket medfører arealbeslag og/eller fysiske endringer som i stor grad reduserer området	Planen / tiltaket medfører arealbeslag og/eller fysiske endringer som ødelegger området
Tilgjengelighet	Planen / tiltaket medfører at eksisterende barrierer blir fjernet	Planen / tiltaket medfører ingen eller lite redusert tilgjengelighet	Planen eller tiltaket medfører redusert tilgjengelighet	Planen eller tiltaket medfører svært redusert tilgjengelighet	Planen eller tiltaket medfører at området blir utilgjengelig
Forbindelse og sammenheng	Planen / tiltaket medfører at forbindelseslinjen blir bedre	Planen / tiltaket medfører ingen eller en liten omlegging av forbindelseslinjen	Planen / tiltaket medfører at forbindelseslinjen blir lengre (gir noe omveg)	Planen / tiltaket medfører at forbindelseslinjen blir vesentlig lengre (omveg)	Planen / tiltaket medfører at forbindelseslinjen blir brutt
Lydbilde	Planen eller tiltaket medfører at området får et bedre lydbilde	Planen eller tiltaket medfører ingen eller liten endring i lydbilde	Planen eller tiltaket medfører at området får noe dårligere lydbilde	Planen eller tiltaket medfører at området får et mye dårligere lydbilde	Planen eller tiltaket medfører at området blir ubrukelig pga. sterk støyplage

3.1.3 Vurdering av konsekvens

Konsekvensgraden for friluftsliv fastsettes først for hvert delområde ved å sammenholde vurderingene av de berørte områdenes verdi og tiltakets påvirkningsgrad, slik figur 2.3 viser (MD 2021). Verdiskalaen utgjør x-aksen i konsekvensvifta, mens skala for påvirkningsgrad utgjør y-aksen. Skalaen for konsekvens går fra 4 pluss til 4 minus. De negative konsekvensene er knyttet til en verdi-forringelse av hvert delområde, mens det er motsatt med de positive konsekvensene. Skala, konsekvensgrad og veiledning for konsekvensvurdering fremgår i tabell 2.5.



Figur 3.3. Konsekvensvifte for fastsetting av konsekvensgrad når verdi og påvirkning er definert. Verdi-skalaen utgjør x-aksen og påvirkningskalaen utgjør y-aksen (MD 2021). Merk: Dråpen er tilfeldig satt i konsekvensvifta, som en illustrasjon.

Tabell 3.5. Skala og veiledning for konsekvensvurdering av delområder (MD 2021).

Skala	Konsekvensgrad	Forklaring
---	Svært alvorlig miljøskade	Den mest alvorlige miljøskaden som kan oppnås for området. Gjelder kun for områder med stor eller svært stor verdi.
---	Alvorlig miljøskade	Alvorlig miljøskade for området
--	Betydelig miljøskade	Betydelig miljøskade for området
-	Noe miljøskade	Noe miljøskade for området
0	Ubetydelig miljøskade	Ingen eller ubetydelig miljøskade for området
+ / ++	Noe miljøforbedring. Betydelig miljøforbedring	Miljøgevinst for området. Noe forbedring (+) eller betydelig forbedring (++)
+++ / ++++	Stor miljøforbedring. Svært stor miljøforbedring	Stor miljøgevinst for området. Stor (+++) eller svært stor (++++) forbedring. Benyttes i hovedsak der områder med ubetydelig eller noe verdi får en svært stor verdiøkning som følge av tiltaket

Etter at konsekvensen for hvert delområde er utredet, gjøres det en samlet konsekvensvurdering av hvert alternativ utredningen omfatter. Dette gjøres for hvert miljøtema. Den samlede konsekvensen for hvert alternativ må vurderes ut fra kunnskap om hva som berøres og hvor stor delstrekning som berøres. Utreder må begrunne den samlede konsekvensgraden slik at det kommer tydelig fram hva som er utslagsgivende og hvilket alternativ som fremstår som best. Alternativene rangeres i forhold til hverandre.

For å komme frem til en samlet konsekvens (for hvert alternativ), er tabell 2.6 benyttet. Den er hentet fra Statens vegvesen håndbok V712 (2018). Denne baserer seg på samme prinsipper som veileder M-1941, men gir etter forfatterens mening en noe bedre oversikt over kriterier for den samlede konsekvensgrad.

Tabell 3.6. Kriterier for fastsettelse av konsekvens for hvert alternativ (Statens vegvesen håndbok 2018).

Konsekvensgrad for miljøtema	Kriterier for konsekvensgrad
Kritisk negativ konsekvens	Stor andel av alternativets område har særlig høy konfliktgrad. Vanligvis flere delområder med konsekvensgrad svært alvorlig miljøskade (- - -), og i tillegg store samlede virkninger. Brukes unntaksvis.
Svært stor negativ konsekvens	Stor andel av alternativets område har høy konfliktgrad. Det er delområder med konsekvensgrad svært alvorlig miljøskade (- - -), og ofte flere/mange områder med alvorlig miljøskade (- - -). Vanligvis store samlede virkninger.
Stor negativ konsekvens	Fleire alvorlige konfliktpunkter for temaet. Ofte vil flere delområder ha konsekvensgrad alvorlig miljøskade (- - -).
Middels negativ konsekvens	Ingen delområder med de høyeste konsekvensgradene, eller disse er vektet lavt. Delområder med konsekvensgrad betydelig miljøskade (- -) dominerer.
Noe negativ konsekvens	Kun en liten del av alternativets område har konflikter. Ingen delområder har de høyeste konsekvensgradene, eller disse er vektet lavt. Vanligvis vil konsekvensgraden noe miljøskade (-) dominere.
Ubetydelig konsekvens	Alternativet vil ikke medføre vesentlige endringer sammenlignet med nullalternativet. Det er få konflikter og ingen konflikter med de høyeste konsekvensgradene.
Positiv konsekvens	Totalt sett er alternativet en forbedring for temaet sammenlignet med nullalternativet. Det er delområder med positiv konsekvensgrad og kun få delområder med lave negative konsekvensgrader. De positive konsekvensgradene oppveier klart delområdene med negativ konsekvensgrad.
Stor positiv konsekvens	Stor forbedring for temaet. Mange eller særlig store/viktige delområder med positiv konsekvensgrad. Kun ett eller få delområder med lave negative konsekvensgrader, og disse oppveies klart av delområder med positiv konsekvensgrad.

3.2 Datagrunnlag

Datagrunnlaget bygger på egen befarings den 03.05.2022, samt data hentet fra en rekke offentlige kart databaser og nettsider. På følgende sider ble eksisterende informasjon om friluftsliv- og reiselivsverdier tilknyttet tiltaks- og influensområdet hentet:

- Barnetråkk
- Inatur.no
- Naturbase
- Norgeskart
- Stavanger Turistforening og Turistforeningens karttjeneste UT.no
- Strava Global Heatmap
- Temakart Rogaland
- Trailforks.com og Trailguide.net (for kartlagte sykkelruter)

3.3 0-alternativet

Nullalternativet er forventet situasjon i influensområdet dersom planen eller tiltaket ikke blir gjennomført. Det tar utgangspunkt i dagens miljøtilstand og beskriver den mest realistiske utviklingen i utredningsområdet uten planlagt tiltak.

Dagens miljøtilstand vurderes å kunne brukes som 0-alternativ.

4 DEFINISJONER OG OVERORDNEDE MÅL OG FØRINGER

Friluftsliv er en viktig kilde til livskvalitet og både fysisk og psykisk helse. Friluftsliv er i Stortingsmelding nr. 18, 2015-2016 - Friluftsliv, Natur som kilde til helse og livskvalitet, definert som “*opphold og fysisk aktivitet i friluft i fritiden med sikte på miljøforandring og naturopplevelse*” (Regjeringen 2016). Utredningen kartlegger og vurderer alle områder som har betydning for allmennhetens mulighet til å drive friluftsliv som helsefremmende og trivselsskapende aktivitet i nærmiljøet og i naturen ellers. Forståelsen av friluftsliv inkluderer også ferdsel og opphold i grøntområder inne i byer og tettsteder, som for eksempel parker og andre grønne strukturer. Friluftsliv er en samhandling mellom fysisk aktivitet og naturopplevelse. Friluftsliv kan utøves av alle, uansett bosted og nesten uavhengig av fysisk form, bevegelse og kunnskap. Naturopplevelse inkluderer også det å oppleve kulturminner i natur, og å forstå og oppleve landskapets historie. Gjennom allemannsretten som er forankret i friluftsloven, har alle rett til å ferdes fritt i utmark, uten å måtte betale for det (Lovdata 1957).

Motorisert ferdsel omfattes ikke av friluftslivsbegrepet.

Regjeringens hovedmål for friluftsliv er gitt i § 1 i friluftsloven:

“Formålet med denne loven er å verne friluftslivets naturgrunnlag og sikre allmenhetens rett til ferdsel, opphold mv. i naturen, slik at muligheten til å utøve friluftsliv som en helsefremmende, trivselsskapende og miljøvennlig fritidsaktivitet bevares og fremmes.”

Regjeringen har foreslått følgende nasjonale mål for friluftslivspolitikken (Regjeringen 2016):

1. *Friluftslivets posisjon skal ivaretas og videreutvikles gjennom ivaretagelse av allemannsretten, bevaring og tilrettelegging av viktige friluftslivsområder, og stimulering til økt friluftslivsaktivitet for alle.*
2. *Naturen skal i større grad brukes som lærings arena og aktivitetsområde for barn og unge.*

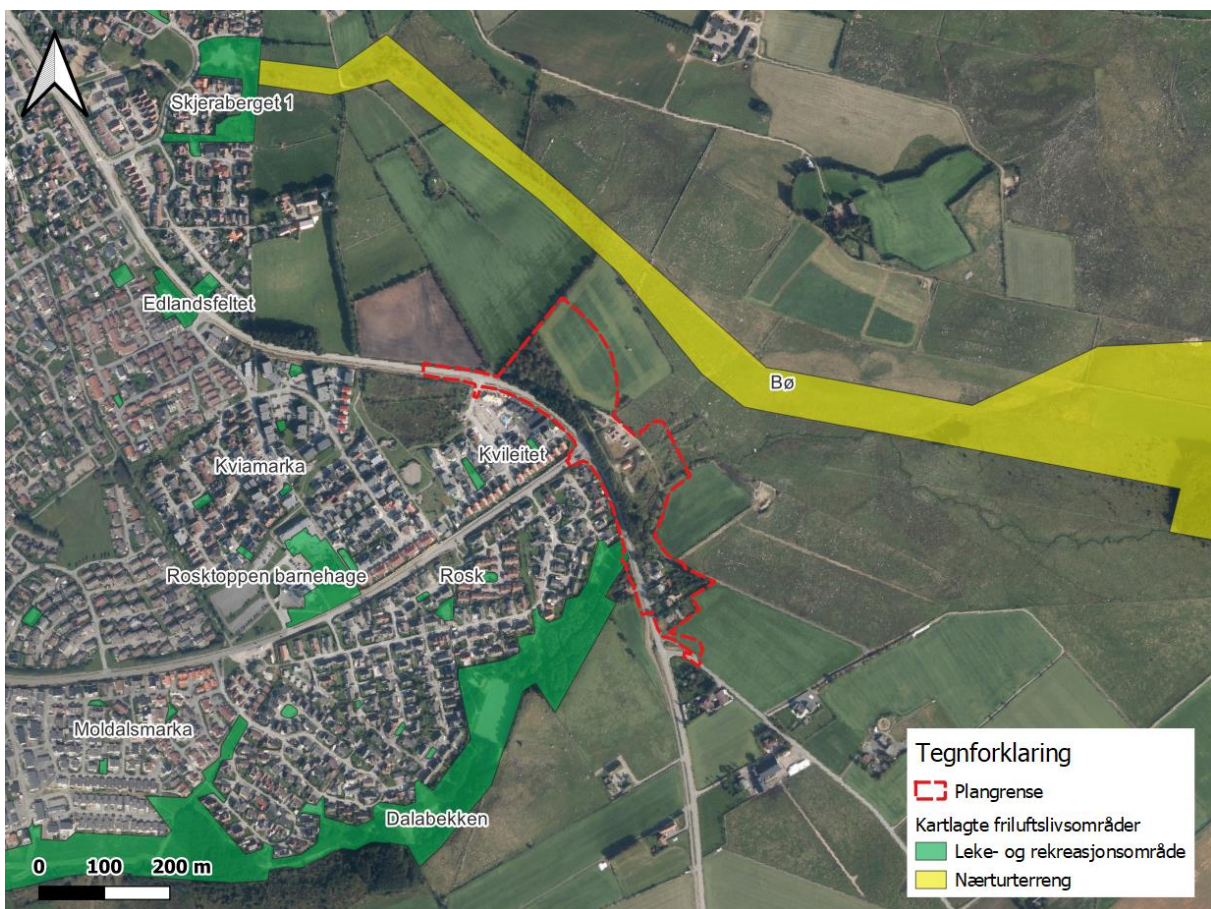
5 DAGENS STATUS OG VERDI

Planområdet ligger i et åpent og flatt jordbrukslandskap i ytterkant av tettstedet Nærbø i Hå kommune, Rogaland fylke. Planområdet består hovedsakelig av dyrket mark, men har innslag av fastmark, innmarksbeite, skog og bebyggelse.

5.1 Friluftslivsområder

Det er kartlagt og registrert en rekke friluftsområder i områdene rundt planlagt tiltak. Flere friluftsområder i Hå kommune ble kartlagt i 2004 som del av FINK-planen (Fylkesplan for Friluftsliv, Idrett, Naturvern og Kulturvern), og i 2020 ble en nyere kartlegging av friluftsområdene i kommunen gjennomført i regi av Rogaland fylkeskommune (Rogaland Fylkeskommune, 2004; Naturbase).

Planlagt tiltak berører ingen av de kartlagte friluftsområdene direkte, men enkelte friluftsområder grenser tett opp mot planområdet (figur 5.1). Disse områdene kan bli både direkte og indirekte berørt av planlagt tiltak. Også friluftsområder godt utenfor planområdet kan bli indirekte berørt av tiltaket i form av støy og visuelle forstyrrelser. Kartlagte friluftsområder som anses å kunne bli nevneverdig berørt av tiltaket, både direkte eller indirekte, er vist i figur 5.1 og listet i tabell 5.1. Ingen av disse områdene er registrert som statlig sikra friluftsområder.



Figur 5.1. Friluftslivsområder nær planlagt tiltak.

Tabell 5.1. Kartlagte friluftslivsområder nær planlagt tiltak (Kilde: Naturbase og Temakart Rogaland)

Friluftsområde	Areal daa	Områdetype	Kartlagt	Verdi
Dalabekken	105,5	Leke- og rekreasjonsområde	2020, 2004	Svært viktig
Rosk	2,1	Leke- og rekreasjonsområde	2020	Svært viktig
Kvileitet	1,4	Leke- og rekreasjonsområde	2020	Svært viktig
Rosk toppen barnehage	8,2	Leke- og rekreasjonsområde	2020	Svært viktig
Kvimarka	1,4	Leke- og rekreasjonsområde	2020	Svært viktig
Edlandsfeltet	5,0	Leke- og rekreasjonsområde	2020	Svært viktig
Skjeraberget 1	10,7	Leke- og rekreasjonsområde	2020	Svært viktig
Moldalsmarka	1,2	Leke- og rekreasjonsområde	2020	Svært viktig
Bø	522,6	Nærturterreng	2020	Viktig

De fleste friluftsområdene, som her anses å bli nevneverdig berørt av planlagt tiltak, er Leke- og rekreasjonsområder. Slike områder dekker hovedsakelig mindre arealer og følger delvis gater og mellomrom mellom hus og bebyggelse. De kan inneholde etablerte og tilrettelagte lekeplasser og ballplasser, men også plener, marker eller små skogholt i en ellers nokså tett bebyggelse. Disse områdene er svært viktige for barn og unge og for alle som trenger en kort tur i hverdagen. Alle de åtte Leke- og rekreasjonsområdene som inngår i influensområdet, er gitt områdeverdien *Svært viktig friluftslivsområde* etter kartleggingen i 2020.

Kun ett friluftsområde innenfor influensområdet er ikke registrert som Leke- og rekreasjonsområder, men heller som Nærturterreng. Dette er generelt større friluftsområder med tilknytning til bebygde områder slik som tettsteder og byer. Områdene er oftest naturlig avgrenset av veier, bebyggelse eller dyrket mark og utgjør viktige friluftsområder for befolkningen i byer og tettsteder. Nærturterrenget som her faller innenfor influensområdet, er gitt områdeverdien *Viktig friluftslivsområde* etter kartleggingen i 2020.

Barnetråkk er en metode, i regi av Rogaland Fylkeskommune, for skolene å få elevene med på å vise hvor de går til og fra skolen og hvor de bruker fritiden sin (Rogaland Fylkeskommune og Barnetråkk). Det er ingen områder med mye barnetråkkregistreringer som ligger innenfor planområdet, men en rekke registreringer er gjort like utenfor planområdet, da spesielt innenfor de kartlagte Leke- og rekreasjonsområdene (se Vedlegg).

5.2 Friluftslivets ferdselsårer

Som del av kartleggingen av friluftsområder i 2020 ble også grønnkorridorer kartlagt. Grønnkorridorer er viktige friluftsområder som ofte knytter flere friluftsområder sammen og som utgjør forbindelseslinjer mellom friluftsområdene, boligområder, skoler og barnehager. En større grønnkorridor kalt Hestabakken faller innenfor influensområdet. Denne grønnkorridoren er gitt områdeverdi *Svært viktig friluftslivsområde* etter kartleggingen i 2020.

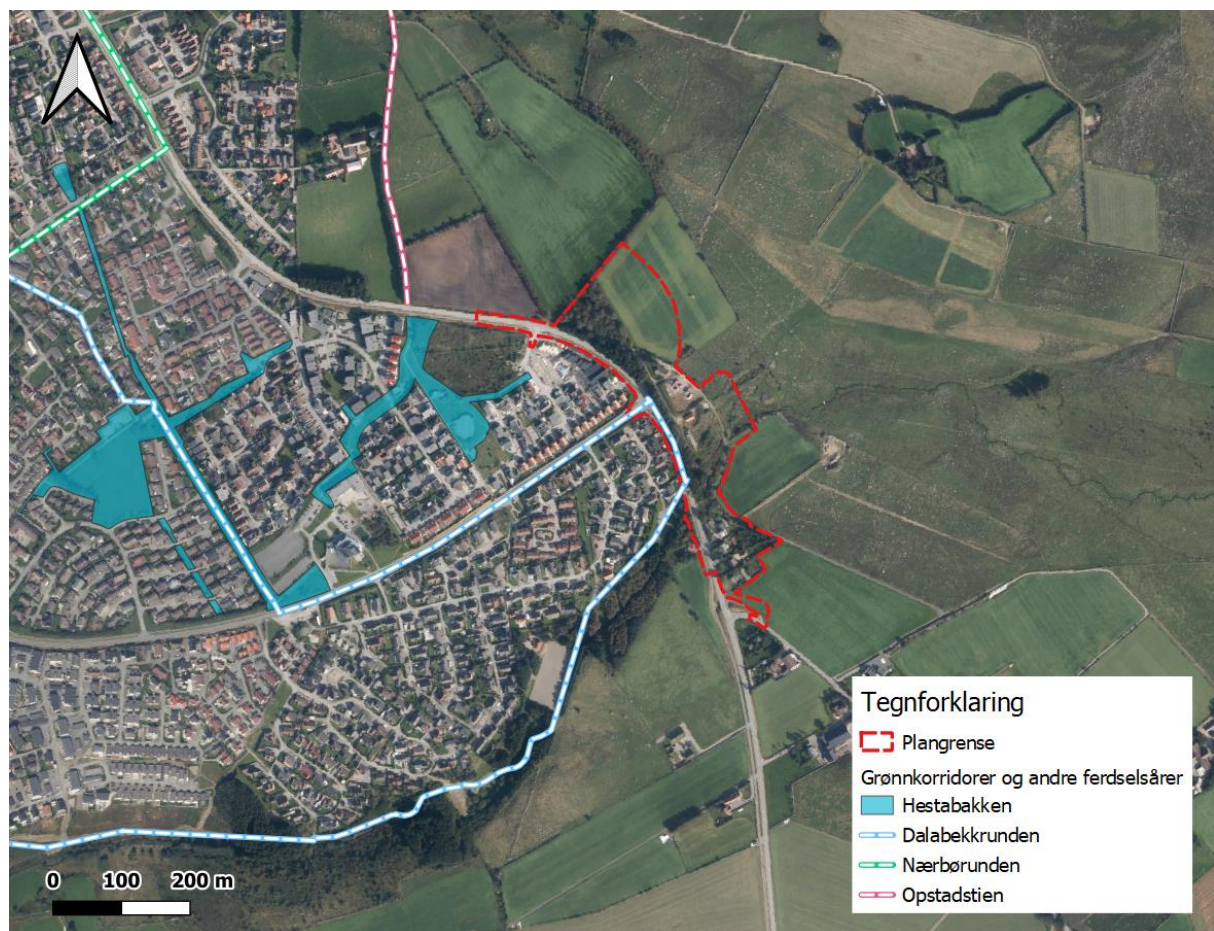
I tillegg til kartlagte grønnkorridorer er seks kartlagte nærturer markert og kartlagt i Hå kommune. Disse nærturene er kartlagt av Hå kommune og Stavanger Turistforening ved Jæren Turlag og er tilgjengelige turforslag på UT.no. To av disse nærturene, Dalabekkrunden og Nærbørunden, faller innenfor tiltakets influensområde.

En eldre grusvei går i dag gjennom tiltakets planområde (figur 5.2). Grusveien blir trolig brukt som tursti og stiens bruksfrekvens er tydelig i Stava Global Heatmap (se Vedlegg). Strava er en mobil- og internettjeneste for trening. De som har lastet ned treningsappen og lar den aktivt spore bevegelsene deres, vises på Stava Global Heatmap. Dette «varmekartet» kan så brukes til å få informasjon om lokalområdets ferdselsårer og minimumsbruk. Strekingen langs grusveien viser en tydelig bruksfrekvens. Selv om bruksfrekvensen ikke kan regnes som spesielt stor tas den allikevel med i videre vurderinger da strekingen er svært nær tiltakets planområde. Grusveien benevnes heretter som Opstadstien.

Kartlagte grønncorridorer og andre ferdselsårer som anses å kunne bli berørt av tiltaket er listet i tabell 5.2 og vist i figur 5.2.

Tabell 5.2. Kartlagte ferdselsårer nær planlagt tiltak (Kilde: UT.no, Stavanger Turistforening, Naturbase, Strava Global Heatmap).

Ferdselsårer	Areal	Områdetype	Kartlagt	Verdi
Hestabakken	48,2 daa	Grønncorridor	2020	Svært viktig
Dalabekkrunden	4,7 km	Grønncorridor	-	-
Nærbørunden	5,4 km	Grønncorridor	-	-
Opstadstien	1,2 km	Grønncorridor	-	-



Figur 5.2. Kartlagte grønncorridorer og turruter nær planlagt tiltak.

5.3 Verdivurdering friluftsområder og ferdselsårer

Det er kartlagt og registrert en rekke friluftsområder og ferdselsårer i og rundt planlagt tiltak. Flere av disse har like egenskaper og verdier og slås derfor sammen ved videre vurderinger. Områdene som regnes å bli påvirket av tiltaket gis verdi etter Veileder M98 (Miljødirektoratet, 2013) og verdivurderingstabellene (tabell 3.2 og 3.3). En samlet oversikt over verdivurderingen av friluftslivsområder og ferdselsårer er gitt i tabell 5.3.

Mindre Leke- og rekreasjonsområder

Det er kartlagt en rekke mindre Leke- og rekreasjonsområder i områdene rundt planlagt tiltak (Rosk, Kvileitet, Kvimarka, Edlandsfeltet Rosk toppen barnehage, Skjeraberget 1 og Moldalsmarka). Disse områdene har hovedsakelig like egenskaper og ettersom alle har samme områdeverdi (*Svært viktig friluftslivsområde*) etter kartleggingen i 2020 vurderes de heretter samlet. De mindre Leke- og rekreasjonsområdene utgjør små grønne lommer innenfor tettstedet Nærbø. Alle områdene har en høy grad av tilrettelegging, en middels egnethet og en god tilgjengelighet. Og foruten Rosk toppen barnehage, som har en stor bruksfrekvens, har også alle områdene en middels bruksfrekvens.

Mindre Leke- og rekreasjonsområder vurderes å ha *Stor verdi eller høy forvaltningsprioritet*.

Ubetydelig verdi	Noe verdi	Middels verdi eller forvaltningsprioritet	Stor verdi eller høy forvaltningsprioritet	Svært stor verdi eller høyeste forvaltningsprioritet
▲				

Dalabekken

Dalabekken utgjør et større Leke- og rekreasjonsområde i utkanten av tettstedet Nærbø. Området ble vurdert som et *Svært viktig friluftslivsområde* etter kartleggingen i 2020. Friluftsområdet er relativt stort med tilrettelegging for en rekke friluftaktiviteter, deriblant en frisbeegolfbane og fotballbane. Området har gode gruslagte turstier med gangbruer som krysser Dalabekken. Området har en stor bruksfrekvens og anses å være godt tilrettelagt for friluftsliv.

Dalabekken vurderes å ha *Stor verdi eller høy forvaltningsprioritet* til *Svært stor verdi eller høyeste forvaltningsprioritet*.

Ubetydelig verdi	Noe verdi	Middels verdi eller forvaltningsprioritet	Stor verdi eller høy forvaltningsprioritet	Svært stor verdi eller høyeste forvaltningsprioritet
▲				

Bø

Nærturterrenget Bø ble vurdert som et *Viktig friluftsområde* etter kartleggingen i 2020. Nærturterrenget går gjennom kulturlandskapet like utenfor Nærbø og brukes til både turgåing og løping. Området er lite tilrettelagt for friluftsliv og har en liten bruksfrekvens.

Bø vurderes å ha *Middels verdi eller forvaltningsprioritet*.

Ubetydelig verdi	Noe verdi	Middels verdi eller forvaltningsprioritet	Stor verdi eller høy forvaltningsprioritet	Svært stor verdi eller høyeste forvaltningsprioritet
▲				

Hestabakken

Hestabakken er en grønnkorridor som ble vurdert som et *Svært viktig friluftsområde* etter kartleggingen i 2020. Friluftsområdet har en høy grad av tilrettelegging med en stor bruksfrekvens og utgjør en spesiell funksjon som grønnkorridor innenfor tettstedet Nærbø.

Grønnkorridoren Hestabakken vurderes å ha *Stor verdi eller høy forvaltningsprioritet*.

Ubetydelig verdi	Noe verdi	Middels verdi eller forvaltningsprioritet	Stor verdi eller høy forvaltningsprioritet	Svært stor verdi eller høyeste forvaltningsprioritet
▲				

Turruter og stier

To kartlagte turruter (Dalabekkrunden og Nærbørunden) og en noe brukt tursti (Opstadstien) vurderes heretter samlet. Disse områdene har ikke tidligere blitt kartlagt som friluftsområder eller grønnkorridorer. Turrutene blir trolig mest brukt av lokalbefolkningen på Nærbø og det er noe usikkert hvor mye turrutene brukes. Rutene følger primært trafikkerte veier og går for det meste nær bebygde strøk. Unntaket er deler av Dalabekkrunden som går gjennom friluftsområdet Dalabekken og Opstadstien som følger en eldre grussti med vegetasjon og landbruksarealer på begge sider av vegen.

Grønnkorridoren Turruter og stier vurderes å ha *Noe verdi*.

Ubetydelig verdi	Noe verdi	Middels verdi eller forvaltningsprioritet	Stor verdi eller høy forvaltningsprioritet	Svært stor verdi eller høyeste forvaltningsprioritet
▲				

Tabell 5.3. Samlet oversikt over verddivurderingen av friluftslivsområder og ferdselsårer.

Friluftsområder	Områdetype	Verdi	Vektlagt
Mindre Leke- og rekreasjonsområder	Leke- og rekreasjonsområder	Stor	Høy grad av tilrettelegging, middels egnethet, god tilgjengelighet og generelt middels bruksfrekvens.
Dalanekken	Leke- og rekreasjonsområder	Stor til Svært stor	Høy grad av tilrettelegging, stor symbolverdi og bruksfrekvens, utgjør en spesiell funksjon i området.
Bø	Nærturterreng	Middels	Lite tilrettelagt for friluftsliv med liten bruksfrekvens.
Hestabakken	Grønnkorridor	Stor	Høy grad av tilrettelegging, en stor bruksfrekvens og utgjør en spesiell funksjon i området.
Turruter og stier	Grønnkorridor	Noe	Noe tilrettelagt for friluftsliv. Liten til middels bruksfrekvens, liten til middels opplevelseskvaliteter.

6 PÅVIRKNING

6.1 Problemstillinger

Under vurdering av påvirkning er det først og fremst virkninger av varig karakter som skal vurderes (Miljødirektoratet 2021, M-1941). Midlertidig påvirkning i anleggsfasen skal likevel beskrives ved behov. Her vurderes behovet å være til stede da anleggsarbeidet vil foregå nær befolkede og mye brukte områder. Tiltakets påvirkning på friluftsområdenes attraktivitet, lydbilde og visuelle endringer samt arealbeslag og endret tilgjengelighet vil bli vurdert for både anleggsfasen og driftsfasen.

6.2 Tiltakets påvirkninger

6.2.1 0-alternativet

0-alternativet defineres som sannsynlig utvikling i området dersom tiltaket ikke gjennomføres. 0-alternativet medfører *ingen endring* fra dagens situasjon.

6.2.2 Påvirkninger i anleggsfasen

For de fleste friluftsområdene vil den største påvirkningen forekomme under anleggsarbeidet som følge av støy og visuelle forstyrrelser. Etter planlagt tiltak vil det ikke forekomme noe arealbeslag av de kartlagte friluftsområdene, men enkelte turruter og stier vil få noe redusert fremkommelighet under anleggsarbeidet. Både Opstadstien og Dalabekkenrunden kan få noe redusert fremkommelighet under arbeidet med ny rundkjøring ved T-krysset i Opstadveien og avkjørsel ved ny brannstasjon. Turrutenes attraktivitet vil også bli noe redusert under anleggsarbeidet grunnet støy og visuelle forstyrrelser. Turruter og stier vurderes å bli *Noe forringet* under anleggsarbeidet.

Mindre leke- og rekreasjonsområder og grønnkorridoren Hestabakken vil trolig bli utsatt for noe støy fra anleggsarbeidet. Disse områdene ligger innimellom dagens bebyggelse og vil stort sett være skjermet for tiltakets visuelle påvirkninger. Påvirkningen av tiltaket på disse områdene vurderes til å være i det øvre sjiktet av *Ubetydelig endring* da støyen fra anleggsarbeidet kan redusere områdenes attraktivitet noe.

Leke- og rekreasjonsområdet Dalabekken er et stort friluftsområde som i dag har et middels godt lydmiljø preget av friluftsområdets skogsområde, bekk, og dyreliv. Støy fra anleggsarbeidet vil redusere området lydbilde noe. Friluftsområde er hovedsakelig skogkledd, og dette vil trolig skjerme området noe for tiltakets støy og visuelle påvirkninger. Påvirkningsgraden for dette friluftsområdet vurderes til *Noe forringet*.

Bø Nærturterreng er det eneste kartlagte friluftsområdet som vil bli spesielt påvirket av tiltakets visuelle forstyrrelser. Nærturterrenget følger et noe flatt kulturlandskap og tiltakets visuelle endringer vil bli spesielt synlig i dette friluftsområdet. Områdets lydmiljø regnes i dag som ganske godt og støy fra anleggsarbeidet vil ha en negativ innvirkning på området lydbilde og

attraktivitet. Påvirkningen av tiltaket vurderes å være i det øvre sjiktet av påvirkningsgraden *Noe forringet*.

6.2.3 Påvirkninger i driftsfasen

For de fleste friluftsområdene vil påvirkningene av tiltaket være mindre i driftsfasen. For Mindre leke- og rekreasjonsområder, grøntområdet Hestabakken og Leke- og rekreasjonsområdet Dalabekken vurderes tiltakets påvirkning ved driftsfasen til *Ubetydelig endring*. For disse områdene anses den visuelle endringen av tiltaket som ubetydelig ettersom friluftsområdene alt er omgitt av bebyggelse og menneskelige inngrep. Friluftsområdet Dalabekken er også godt skjermet for det meste av tiltakets visuelle endringer grunnet områdets skogsvegetasjon. Videre medfører planlagt tiltak ingen arealbeslag av disse friluftsområdene og områdenes attraktivitet og tilgjengelighet vil forbli det samme som før tiltaket.

De fleste turrutene vil ikke bli nevneverdig påvirket av tiltakets driftsfase, men Opstadstien vil bli noe påvirket av tiltakets visuelle endringer. Stien går i dag langs en gammel grusvei med høy kantvegetasjon og utsikt til jordbrukslandskapet i øst. Den nye brannstasjonen vil trolig bli synlig fra denne stien og områdets attraktivitet kan derfor bli noe redusert. Stien går allikevel nær mye annen bebyggelse og påvirkningen vurderes derfor som mindre. For Turruter og stier vurderes tiltakets påvirkning under driftsfasen til nedre sjikt av *Noe forringet*.

Nærturterrenget Bø følger et noe flatt kulturlandskap og tiltakets visuelle endringer vil bli spesielt synlige i dette friluftsområdet. Brannstasjonen og de nye veiene vil stedvis bli synlig fra dette friluftsområdet. Selv om annen bebyggelse på Nærbø allerede er synlig fra dette friluftsområdet vurderes tiltakets forstyrrelser som en større påvirkning da tiltaket fører til at bebyggelse og infrastruktur komme merkbart nærmere friluftsområdet. Påvirkningen av tiltakets driftsfase vurderes å medføre påvirkningsgraden *Noe forringet* for nærturterrenget Bø.

Tabell 6.1. Samlet oversikt over tiltakets påvirkninger for friluftsområdene i anleggsfasen og driftsfasen.

Forekomst	Verdi	Påvirkning	
		Anleggsfasen	Driftsfasen
Mindre leke- og rekreasjonsområder	Stor	Ubetydelig endring ▲	Ubetydelig endring ▲
Dalabekken	Stor til Svært stor	Noe forringet ▲	Ubetydelig endring ▲
Bø	Middels	Noe forringet ▲	Noe forringet ▲
Hestabakken	Stor	Ubetydelig endring ▲	Ubetydelig endring ▲
Turruter og stier	Noe	Noe forringet ▲	Noe forringet ▲

7 KONSEKVENSER

7.1 0-alternativet

0-alternativet er ingen endring fra dagens situasjon og har derfor ingen miljøskade for friluftsliv.

7.2 Miljøskade og konsekvenser

I tabell 7.1 utledes miljøskaden ved at verdi og påvirkning sammenholdes i hht. figur 3.3. For de fleste friluftsområdene er miljøskaden ubetydelig i både anleggsfasen og driftsfasen. Unntaket er Leke- og rekreasjonsområdet Dalabekken som har *Noe miljøskade* under anleggsfasen og nærturterrenget Bø som har *Noe miljøskade* i både anleggsfasen og driftsfasen. Dalabekken er et svært viktig friluftsområde med Stor til Svært stor verdi. Området vil i hovedsak bli forstyrret grunnet støy under anleggsfasen. Dette vil være forbigående og vil ikke medføre konsekvenser av varig karakter. Friluftsområdet Bø vil oppleve konsekvenser av varig karakter i form av visuelle forstyrrelser. Bø har middels verdi og regnes som et lite brukt og lite tilrettelagt friluftsområde.

Samlet konsekvens vurderes til *Noe negativ konsekvens* ved anleggsfasen og til *Ubetydelig konsekvens* ved driftsfasen. Da det først og fremst er virkninger av varig karakter som skal vurderes vil konsekvensen av driftsfasen veie tyngst. Samlet konsekvens for omsøkt tiltak vurderes til *Ubetydelig konsekvens*.

Tabell 7.1. Sammenstilling av verdi, påvirkning og utledning av konsekvenser for friluftsliv.

Berørt friluftslivsområde	Verdi	Påvirkning		Konsekvens	
		Anleggsfasen	Driftsfasen	Anleggsfasen	Driftsfasen
Mindre Leke- og rekreasjonsområder	Stor	Ubetydelig endring ▲	Ubetydelig endring ▲	Ubetydelig miljøskade (0)	Ubetydelig miljøskade (0)
Dalabekken	Stor til Svært stor	Noe forringet ▲	Ubetydelig endring ▲	Noe miljøskade (-)	Ubetydelig miljøskade (0)
Bø	Middels	Noe forringet ▲	Noe forringet ▲	Noe miljøskade (-)	Noe miljøskade (-)
Hestabakken	Stor	Ubetydelig endring ▲	Ubetydelig endring ▲	Ubetydelig miljøskade (0)	Ubetydelig miljøskade (0)
Turruter og stier	Noe	Noe forringet ▲	Noe forringet ▲	Ubetydelig miljøskade (0)	Ubetydelig miljøskade (0)
Samlet konsekvens				Noe negativ konsekvens	Ubetydelig konsekvens

8 ANBEFALINGER OG AVBØTENE TILTAK

Generelle avbøtende tiltak og anbefalinger for friluftsliv er å etablere og skilte omveier der dette er nødvendig når anleggsarbeidet pågår. Tidspunkt for anleggsarbeidet bør planlegges slik at det blir lagt til en tid på året hvor det kommer i minst mulig konflikt med aktuelle aktiviteter i området. For det generelle friluftslivet og hverdagsbruken av friluftsområdene vil dette ha mindre betydning da områdene brukes hele året. Sommerhalvåret er likevel høysesong for tur og trening og anleggsarbeidet anbefales å legges utenfor denne sesongen.

9 REFERANSER

Lovdata 1957. Friluftsloven. <https://lovdata.no/dokument/NL/lov/1957-06-28-16>

Miljødirektoratet 2019. Plan for friluftslivets ferdselsårer. Veileder M-1292 | 2019. Forfatter(e): Miljødirektoratet i samarbeid med Salten friluftsråd.

Miljødirektoratet 2021. Konsekvensutredninger for klima og miljø. Veileder M-1941. <https://www.miljodirektoratet.no/ansvarsomrader/overvaking-arealplanlegging/arealplanlegging/konsekvensutredninger/vurdere-miljokonsekvensene-av-planen-eller-tiltaket/friluftsliv/>

Regjeringen. Stortingsmelding om friluftsliv (Meld.St. nr. 18 (2015-2016)) Friluftsliv – Natur som kilde til helse og livskvalitet.

Rogaland Fylkeskommune 2004. Fylkesdelplan for Friluftsliv, Idrett, Naturvern og Kulturvern (FINK) fra 2004.

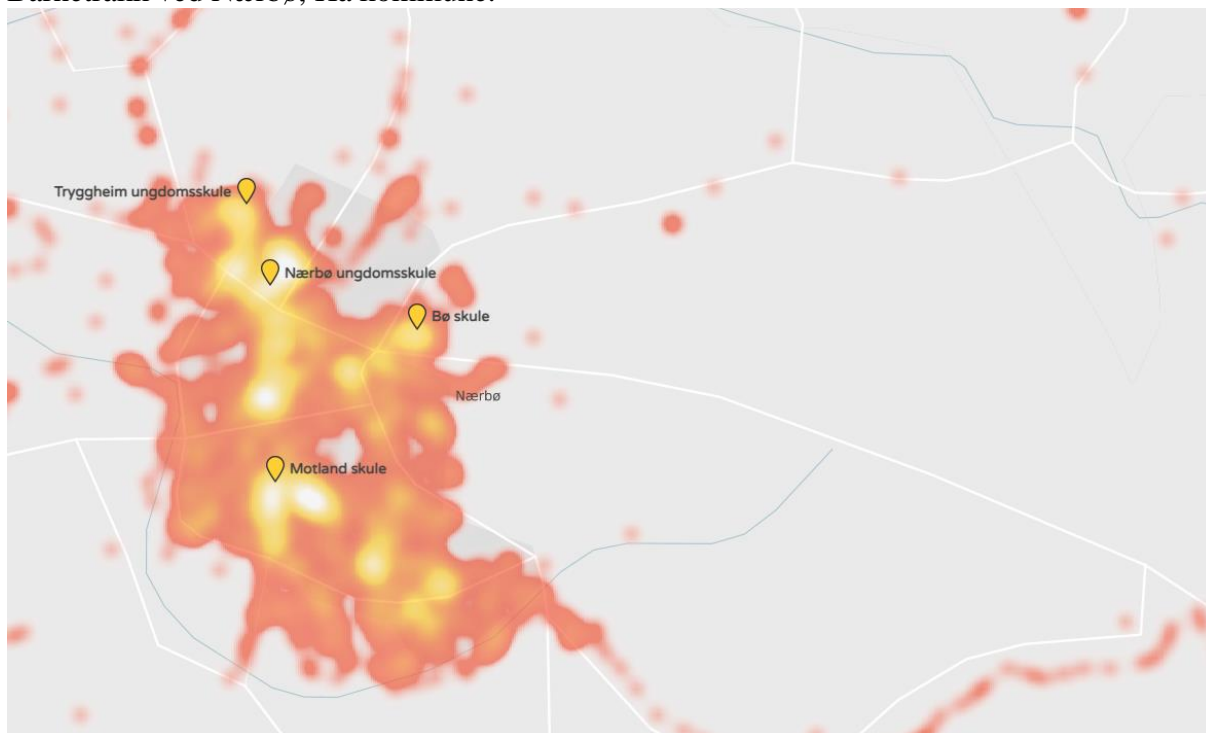
Statens Vegvesen 2018. Konsekvensanalyser – Håndbok V712.

Stavanger Turistforening. Nærturer i Hå. <https://www.stf.no/nareturer-haa/>

Veileder M98 Kartlegging og verdsetting av friluftslivsområder (Miljødirektoratet 2014b)

VEDLEGG

Barnetråkk ved Nærbø, Hå kommune.



Strava Global Heatmap ved tiltakets planområde på Nærbø, Hå kommune.

