

# Rosk toppen barnehage

## INTERNKONTROLL

### Forskrift om helse og miljø i barnehager

For barnehageåret 2026/27  
SU godkjent 24.06.2027

## **Forord**

### **Formål**

Forskrift om helse og miljø i barnehager, skoler og skolefritidsordninger, her under kalt 'Internkontroll', har som overordnet mål å bidra til et trygt og helsefremmende oppvekst- og læringsmiljø for barn. Systemet skal legge til rette for en enhetlig forståelse og etterlevelse av gjeldende regelverk, også ved utøvelse av faglig skjønn. Videre skal internkontrollen fremme en proaktiv arbeidsform som sikrer at hensynet til barnas helse og trivsel ivaretas allerede i planleggingsfasen ved vesentlige endringer i eksisterende bygg.

### **Målgruppe**

Internkontrollsystemet retter seg mot barnehageeier, barnehageleder, ansatte og foresatte. Det vil også være relevant for tilsynsmyndigheter og andre aktører med ansvar for forvaltning, drift og vedlikehold av barnehager.

### **Bakgrunn**

Forskrift om miljørettet helsevern i barnehager og skoler mv. trådte første gang i kraft 1. januar 1996. Den ble sist endret 28. mars 2023 og trådte i kraft 1. juli 2023. Ny kunnskap om hvordan miljøfaktorer påvirker barns helse og trivsel, endrede driftsformer og bygningstyper, samt endringer i annet relevant regelverk, har skapt behov for et oppdatert og mer målrettet internkontrollsystem. Barnehagens virksomhet reguleres også av gjeldende barnehagelov fra 17. juni 2005. Det er derfor viktig at både barnehageeier, barnehageleder og tilsynsmyndigheter har god kjennskap til begge regelverkene.

## **Innhold**

Forord.....	2
Del I.....	5
KAPITTEL 1. INNLEDENDE BESTEMMELSER .....	5
§ 1. Formål .....	5
§ 2. Virkeområde .....	5
§ 3. Ansvar for virksomhetens plikter etter forskriften .....	5
§ 5. Opplysnings- og informasjonsplikt.....	9
§ 6. Inneklima.....	9
§ 7. Lysforhold .....	10
§ 8. Lydforhold .....	10
§ 9. Måltider .....	10
§ 10. Drikkevann .....	11
§ 11. Sanitære anlegg.....	12
§ 12. Renhold og avfall.....	12
§ 13. Smittevern.....	12
§ 14. Beredskap .....	12
KAPITTEL 3. GODKJENNING OG TILSYN .....	12
§ 15. Godkjenning.....	12
§ 16. Vedlikehold .....	13
§ 17. Informasjonsplikt.....	13
§ 18. Internkontroll.....	13
§ 19. Kommunalt tilsyn.....	13
§ 20 Kommunens oppfølging av henvendelser .....	13
§ 21 Klage .....	13
§ 22 Straff.....	14
§ 23. Overgangsbestemmelse .....	14
§ 24. Ikrafttredelse .....	14
Del II.....	14
Praktisk HMS-arbeid i barnehagen .....	14

1 Sikkerhet og helsemessig beredskap .....	14
2 Opplysninger om helseforhold .....	17
3 Psykososiale forhold .....	17
4 Trafikksikkerhet .....	18
5 Levering og henting .....	18
6 Dersom barn ikke blir hentet .....	19
7 Ukjent person ønsker å hente barn .....	19
8 Beruset person ved henting .....	19
9 Når vi er på tur .....	19
10 Kulde og uteopphold .....	20
11 Beredskap ved alvorlige hendelser .....	20
12 Forebygging av seksuellovergrep .....	21
13 Samarbeid med barnevernet .....	21
14 Brudd på personopplysninger .....	22
15 Avvikshåndtering .....	22
16 Branninstruks .....	22
Viktige telefoner .....	23

### KAPITTEL 1. INNLEDENDE BESTEMMELSER

#### § 1. Formål

Formålet med forskriften er å bidra til at miljøet i barnehager, skoler, skolefritidsordninger og leksehjelpsordninger fremmer barns og elevers helse, trivsel, lek og læring. Videre skal forskriften bidra til å forebygge sykdom, skade og alvorlige hendelser. Kilde: lovdata.no

#### § 2. Virkeområde

Forskriften gjelder planlegging, tilrettelegging og drift av barnehager, skoler, skolefritidsordninger og leksehjelpsordninger.

Rosk toppen barnehage er godkjent i henhold til barnehageloven av 2005, med virkning fra 1. januar 2010 (jf. § 15 for nærmere informasjon om godkjenning). Barnehagen eies og drives av Hå kommune.

Barnehagen er organisert i tre baser (gul, lilla og grønn), fordelt på seks avdelinger. Avdelingene er i hovedsak aldersinndelt for å sikre tilpasset omsorg, lek og læring i tråd med barnas utviklingsnivå. Fordelingen er som følger:

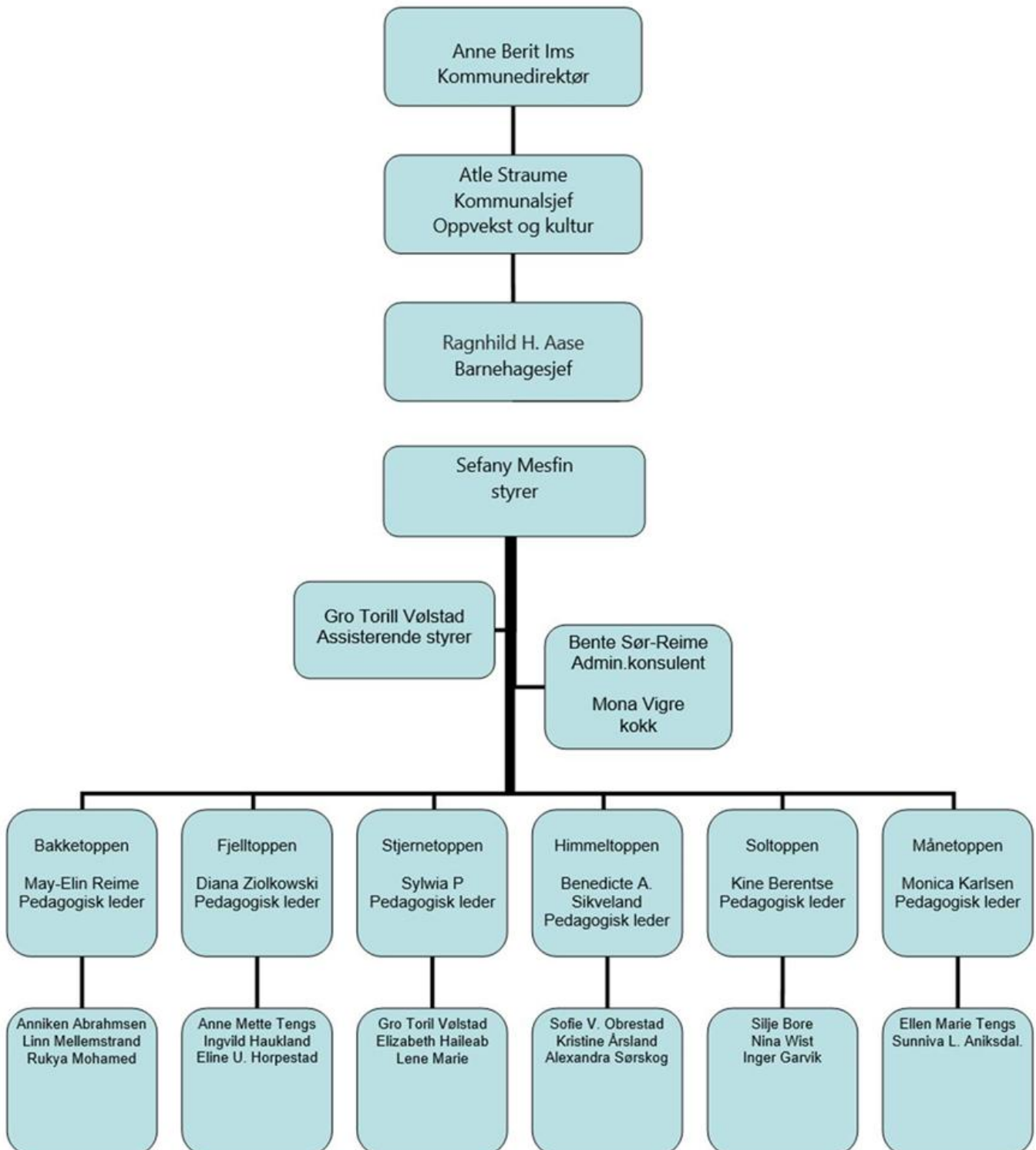
- 1–2 år
- 2–3 år
- 3–4 år
- 4–5 år

#### § 3. Ansvar for virksomhetens plikter etter forskriften

Virksomhetens eier har ansvar for at kravene i forskriften oppfylles, herunder å stille nødvendige ressurser til rådighet.

**Ansvarsforhold og internkontroll**  
(jf. organisasjonskart på neste side.)

## Organisasjonskart



## **Barnehageeier**

Rosk toppen barnehage eies av Hå kommune, representert ved kommunedirektøren. Kommunen har ansvar for å:

- påse at barnehagen har gyldig godkjenning, jf. § 6
- sikre at internkontrollsystemet er etablert og fungerer
- legge til rette for drift i tråd med kravene i forskrift om miljørettet helsevern

## **Barnehagens leder**

Styrer er barnehagens daglige leder og har ansvar for å:

- følge opp internkontrollsystemet
- gi relevant informasjon til foresatte, jf. § 5 andre ledd
- sikre etterlevelse av gjeldende regelverk

## **Internkontroll**

Internkontroll er en systematisk egenkontroll som skal sikre og dokumentere at barnehagen etterlever

gjeldende regelverk. Det innebærer at barnehagen:

- vet hva som skal gjøres
- kan dokumentere at det blir gjort

Internkontrollsystemet skal bidra til kontinuerlig forbedring og tilpasses virksomhetens størrelse, aktivitet og risikoforhold.

De fleste virksomheter som omfattes av forskrift om miljørettet helsevern, er også underlagt internkontrollforskriften. Krav til innhold fremgår av § 5 i denne forskriften.

Internkontrollarbeidet skal gjennomføres i samarbeid med ansatte og foresatte, blant annet gjennom samarbeidsutvalget (SU). Dokumentasjonen skal ha et omfang som er nødvendig for å sikre et trygt og helsefremmende miljø for barna. Skriftlige rutiner er særlig viktige der manglende dokumentasjon kan få negative konsekvenser.

Rutiner som beskrives som «god praksis» i veiledere og faglige anbefalinger, bør innarbeides i internkontrollsystemet.

## **KAPITTEL 2. MILJØ- OG HELSEKRAV**

### **§ 4. Helsemessig tilfredsstillende virksomhet**

Virksomheten skal drives på en helsemessig tilfredsstillende måte. Det fysiske miljøet skal vurderes ut fra faktorer som kan påvirke barns helse, trivsel, lek og læring. Dersom enkeltfaktorer avviker fra faglige normer, skal det dokumenteres at det samlede miljøet likevel er tilfredsstillende.

Virksomhetens lokaler og uteområder skal:

- fremme helse, trivsel, lek og læring
- ivareta behovene til barn med funksjonsnedsettelse
- legge til rette for aktivitet og hvile
- forebygge sykdom, skader, ulykker og alvorlige hendelser

### **Beliggenhet og uteområde**

Rosk toppen barnehage er sentralt plassert på Nærbø, med gode parkeringsmuligheter og trygg adkomst. Området er regulert til barnehageformål, og adkomst skjer via ringveien.

Barnehagen grenser til friområder og boligfelt, med gode løsninger for myke trafikanter, blant annet sykkelsti. Nærhet til naturområder og lokale attraksjoner gir gode muligheter for tur og aktivitet.

Uteområdet er inngjerdet og delt inn i soner for variert lek:

- faste dekker med lekeapparater
- sandkasser og husker
- naturområde (skogen) med variert terreng

Barnehagen disponerer også ballbinge i nærområdet.

### **Bygg og organisering**

Barnehagen består av to etasjer med heis og trapper. Den er universelt utformet, med seks avdelinger fordelt på tre baser med egne innganger.

Fasiliteter inkluderer:

- bibliotek
- plaskebasseng
- gymsal og sløydrom
- et stort møterom
- administrative lokaler

Alle etasjer har godt merkede nødutganger.

## **Fysisk aktivitet og hvile**

Barnehagen er tilrettelagt for både aktivitet og hvile.

- Barn som sover, hviler ute i vogner på skjermet balkong med faste tilsynsrutiner.
- Barn som trenger ro, kan benytte biblioteket til stille aktiviteter.

Tilsyn har avdekket behov for bedre skyggeområder. Barnehagen samarbeider med drift og vedlikehold om forbedringer.

Barnehagen følger Kreftforeningens anbefalinger for solbeskyttelse:

- bruk av solkrem
- tildekning av hud
- bruk av solhatt

## **§ 5. Opplysnings- og informasjonsplikt**

Leder plikter å gi nødvendige opplysninger til kommunen og informere ansatte og foresatte om forhold som kan påvirke barnas helse.

Dette gjelder blant annet:

- inneklime og ventilasjon
- byggetekniske forhold
- smittefare
- psykososiale forhold
- ulykker og hendelser

Barnehagen gjennomfører jevnlig tilsyn og arbeider systematisk med risikovurderinger.

## **Avvik og vedlikehold**

- Avvik meldes i Compilo
- Vedlikehold meldes i LAFT

## **§ 6. Inneklime**

Barnehagen har tilfredsstillende inneklima med fjernvarme og ventilasjonssystem. Avvik meldes og følges opp via eiendomsavdelingen.

## **Tobakksbruk**

Tobakk er forbudt i barnehagens lokaler og uteområder. Alle ansatte informeres ved oppstart (jf. tobakkskadeloven §§ 26 og 27 (endret ved forskrift 21. juni 2013 nr. 728, i kraft fra 1. juli 2014).

## **§ 7. Lysforhold**

Barnehagen har gode lysforhold med:

- store vindusflater
- solskjerming
- automatisk belysning
- utendørs belysning

## **§ 8. Lydforhold**

Lokaler og uteområder er utformet for å begrense støy og sikre gode kommunikasjonsforhold (se § 4).

## **§ 9. Måltider**

### **Måltidsstruktur**

Barnehagen tilbyr tre måltider daglig:

- frokost
- formiddagsmåltid
- ettermiddagsmåltid

Måltidene legger til rette for ro, sosialt samspill og gode vaner.

### **Mattilbud**

Det serveres varm mat to ganger i uken, med variasjon mellom supper, grøtetter og middager basert på fisk, hvitt kjøtt og rødt kjøtt.

## **Grunnleggende prinsipper**

Viktige prinsipper:

- faste måltider
- tilstrekkelig tid (20–30 minutter per måltid)
- deltakende voksne
- god hygiene
- sunt og variert kosthold

## **Kompetanse og kvalitet**

Barnehagen har egen kokk i 80 % stilling, med tilleggsutdanning innen ernæring. Dette bidrar til å sikre kvalitet, variasjon og ernæringsmessig gode måltider. Barnehagen følger nasjonale retningslinjer og anbefalinger.

Retningslinjene er revidert i 2026 med fokus på mindre ultraprosessert mat.

## **Kosthold og markeringer**

Barnehagen har et bevisst forhold til sukkerinntak og legger til rette for sunne alternativer, også ved markeringer og høytider:

- Bursdager markeres med alternative løsninger uten søtsaker
- Karneval og påske markeres med sunne alternativer som smoothie og fruktsalat
- 17. mai åpner vi for servering av is
- I juleperioden kan det serveres julekaker, risengrøt og saft til grøten
- Ved foreldrearrangementer benyttes også sunne alternativer fremfor søtsaker
- Kornprodukter med høyt sukkerinnhold er erstattet med sunnere alternativer, som havregryn

Gjennom disse tiltakene legger barnehagen til rette for gode matvaner, trivsel og sosialt fellesskap rundt måltidene.

## **§ 10. Drikkevann**

Barnehagen er tilkoblet kommunalt vannet. Vann er primær tørstedrikk.

## **§ 11. Sanitære anlegg**

Barnehagen har tilstrekkelig toalettkapasitet, universell utforming og gode hygieneløsninger.

## **§ 12. Renhold og avfall**

Renhold gjennomføres systematisk. Kildesortering praktiseres aktivt.

Ansvar for renhold og vedlikehold er organisert under kommunens eiendomsavdeling, hvor renholdsleder har det overordnede ansvaret. Barnehagen har tilknyttet renholdstjenester gjennom en renholder i 61 % stilling, samt vaktmestertjenester i 20 % stilling, som bidrar til daglig oppfølging og vedlikehold av bygget og uteområdene.

Renholdsavdelingen har utarbeidet en Standard for renhold (renholdsstandard), en renholdsplan, både for hverdags- og periodisk renhold. Renholdsstanderen viser hva som skal rengjøres og hvor ofte.

Personalet har ansvar for daglig oppfølging av hygienerutiner i barnehagen. Dette inkluderer korrekt håndtering av bleier som skal kastes i restavfall i henhold til gjeldende rutiner.

Etter måltider skal bordflater rengjøres av personalet. For å sikre effektivt renhold av gulv, har personalet ansvar for å sette opp stoler, leker og annet løst inventar på bordene. Barna oppfordres til å delta i rydding som en del av det pedagogiske arbeidet med ansvar og medvirkning.

Kildesortering er et felles ansvar for hele virksomheten. Både barn og ansatte deltar aktivt i sortering av avfall, som en del av barnehagens arbeid med miljøbevissthet og bærekraft.

## **§ 13. Smittevern**

Barnehagen følger nasjonale anbefalinger og har tydelige hygienerutiner. Foreldre vurderer barnets allmenntilstand før oppmøte (jf. Syke barn og barnehage på side 14).

## **§ 14. Beredskap**

Barnehagen har rutiner, utstyr og opplæring for å håndtere ulykker og krisesituasjoner. Førstehjelpsoplæring gjennomføres jevnlig (se del II).

## **KAPITTEL 3. GODKJENNING OG TILSYN**

### **§ 15. Godkjenning**

Barnehagen er godkjent med kapasitet på 108 plasser. Leke- og oppholdsareal er oppjustert til 388,3 m<sup>2</sup> (2024).

## § 16. Vedlikehold

Hå kommune har en langsiktig vedlikeholdsplan for bygg og uteområder.

## § 17. Informasjonsplikt

Barnehagen informerer foresatte gjennom:

- Visma Flyt
- SU (Samarbeidsutvalg) og FAU - foreldreråd

## § 18. Internkontroll

Barnehagen har etablerte rutiner og systemer som sikrer etterlevelse av forskriften.

## § 19. Kommunalt tilsyn

Kommunen fører tilsyn med at virksomhetene oppfyller kravene i forskriften. Kommunen skal prioritere sin tilsynsvirksomhet etter en vurdering av helserisiko.

Virksomheten skal legge frem nødvendige opplysninger for kommunen. Kommunens rett til opplysninger gjelder uavhengig av taushetsplikt.

Kommunen kan foreta gransking, retting, stansing, og ilegge tvangsmulkt eller overtredelsesgebyr i samsvar med [folkehelseloven § 13 til § 17](#).

## § 20 Kommunens oppfølging av henvendelser

Dersom barn, elever eller foreldre mener at forskriftens krav ikke oppfylles, skal de henvende seg til barnehagen eller skolen. Har ikke barnehagen eller skolen fulgt opp henvendelsen innen rimelig tid, kan eleven eller foreldrene henvende seg til kommunen som tilsynsmyndighet. Kommunen skal vurdere å følge opp forholdet ved tilsyn.

Kommer kommunen til at krav i forskriften ikke er oppfylt, kan kommunen fatte vedtak i samsvar med [folkehelseloven § 13 til § 17](#).

## § 21 Klage

Kommunens enkeltvedtak etter § 19 og § 20 kan påklages til statsforvalteren etter folkehelseloven § 19.

Eleven eller foreldrene kan påklage kommunens avgjørelse etter § 20 første ledd tredje punktum til statsforvalteren etter reglene i [forvaltningsloven kapittel VI](#).

## § 22 Straff

Overtredelse av forskriften eller av vedtak truffet med hjemmel i forskriften straffes i samsvar med folkehelseloven § 18, dersom ikke strengere straffebestemmelse kommer til anvendelse.

## § 23. Overgangsbestemmelse

Virksomheter som skal være godkjent før oppstart etter bestemmelsene i § 15 og som ikke er godkjent etter tidligere [forskrift 1. desember 1995 nr. 928 om miljørettet helsevern i barnehager og skoler mv.](#), skal legge frem godkjenningssøknad for kommunen innen 1. januar 2024.

## § 24. Ikrafttredelse

Forskriften trer i kraft 1. juli 2023. Fra samme tidspunkt oppheves forskrift 1. desember 1995 nr. 928 om miljørettet helsevern i barnehager og skoler m.v.

## Del II

### Praktisk HMS-arbeid i barnehagen

#### 1 Sikkerhet og helsemessig beredskap

Barnehagen planlegges og drives slik at risiko for skader og ulykker forebygges, og barnas trygghet og sikkerhet ivaretas i det daglige arbeidet.

Barnehagen har etablerte rutiner og nødvendig utstyr for håndtering av ulykker og faresituasjoner. Dette omfatter blant annet beredskapsrutiner, førstehjelpsutstyr samt prosedyrer for varsling og oppfølging ved hendelser.

Rutinene og sikkerhetsutstyret skal være kjent for alle ansatte. Det arbeides systematisk for å gjøre også barna kjent med grunnleggende sikkerhetsregler, tilpasset alder og modenhet.

Sikkerhetsrutinene revideres årlig. Reviderte rutiner behandles i samarbeidsutvalget (SU), publiseres på [www.ha.no/rosktoppen](http://www.ha.no/rosktoppen) og distribueres til ansatte og foresatte.

#### Syke barn og barnehage

Folkehelseinstituttet har utarbeidet anbefalinger knyttet til en rekke barnesykdommer.

Anbefalingene tar hensyn til risiko for smittespredning, samt behovet for å forebygge forverring av barnets egen sykdom og redusere risiko for komplikasjoner.

#### Generelle retningslinjer

For alle sykdommer gjelder følgende:

- Barn skal holdes hjemme ved feber på 38,0 °C eller høyere, målt med termometer i endetarmen.
- Barn skal holdes hjemme ved nedsatt allmenntilstand, det vil si når barnet er uopplagt, slapt og fremstår som sykt.
- Barnet kan returnere til barnehagen når det er feberfritt og i god nok form til å delta i ordinære aktiviteter.

## **Sykdomsspesifikke anbefalinger**

### **Brennkopper**

Barn skal holdes hjemme til hudforandringene er under kontroll. I praksis kan barnet gå i barnehage etter

minst ett døgn med lokal antibiotikabehandling eller tilsvarende.

### **Diaré**

Barn kan vende tilbake til barnehagen etter 48 timer uten symptomer. Vurderingen må tilpasses barnets alder, allmenntilstand og årsak til symptomene. Ved behov bør lege kontaktes.

### **Forkjølelse**

Barnet kan være i barnehagen dersom allmenntilstanden er god og det ikke foreligger feber.

### **Femte barnesykdom (erythema infectiosum)**

Barnet kan gå i barnehagen når det er feberfritt, selv om utslett vedvarer.

### **Halskatarr**

Ingen spesielle restriksjoner, med mindre det foreligger påvist streptokokkinfeksjon.

### **Hodelus**

Barnet kan gå i barnehagen dagen etter at behandling er startet.

### **Hoste**

Ved hoste uten feber kan barnet delta i barnehagen dersom allmenntilstanden er god. Ved vedvarende eller kraftig hoste bør lege kontaktes, blant annet med tanke på kikhoste.

### **Hånd-, fot- og munnsykdom**

Barnet kan være i barnehagen når allmenntilstanden er god, selv om utslett fortsatt er til stede.

### **Kikhoste**

Barnet kan vende tilbake til barnehagen fem dager etter oppstart av antibiotikabehandling.

### **Kusma**

Barnet bør holdes hjemme så lenge det er synlig hevelse i spyttkjertlene. Vanligvis kan barnet gå i barnehagen cirka ni dager etter symptomstart.

### **Lungebetennelse**

Barnets allmenntilstand og feber er avgjørende. Barnet kan gå i barnehagen når det er feberfritt og i god form.

### **Mark- og ormesykdommer**

Barnet kan gå i barnehagen dagen etter at behandling er startet.

### **Meningokokksykdom**

Barnet kan vende tilbake til barnehagen når sykdomsperioden er over. Det samme gjelder nærkontakter som har gjennomført nødvendig antibiotikabehandling.

### **Meslinger**

Retur til barnehage bør avklares i samråd med lege. Vanligvis kan barnet gå tilbake fire dager etter utslettstart.

### **Mollusker**

Ingen begrensninger for barnehagedeltakelse.

### **Norovirus (oppkast/diaré)**

Barn skal holdes hjemme under symptomperioden og i minst 48 timer etter at de er symptomfrie.

### **Ringorm**

Barnet kan gå i barnehagen dagen etter at behandling er startet.

### **Røde hunder**

Retur til barnehage bør avklares med lege. Vanligvis etter minimum fem dager etter utslettstart.

### **Skabb**

Barnet kan gå i barnehage dagen etter oppstart av behandling.

### **Skarlagensfeber**

Barnet anses ikke som smittomt etter minst ett døgn med antibiotikabehandling, og kan returnere til barnehagen dersom allmenntilstanden er god og feber er borte.

## **2 Opplysninger om helseforhold**

Barnehagen oppfordrer foresatte til å gi relevante opplysninger om barnets helse og livssituasjon som det er viktig at personalet tar hensyn til i det daglige arbeidet.

Alle foresatte tilbys en oppstartsamtale ved oppstart i barnehagen. Formålet er å innhente nødvendig informasjon for å sikre best mulig tilrettelegging for barnets trivsel, utvikling og omsorgssituasjon.

I samtalen kan det, med respekt for foresattes integritet, etterspørres opplysninger om blant annet:

- Eventuelle arvelige eller kroniske sykdommer
- Familieforhold, inkludert nettverk og hente-/leveringssituasjon
- Psykisk helse i familien
- Eventuelle forhold knyttet til vold i nære relasjoner
- Forhold knyttet til alkohol- eller rusmiddelbruk

Foresatte informeres i forkant om barnehagens taushetsplikt etter forvaltningsloven § 13 og opplysningsplikt til barneverntjenesten etter gjeldende regelverk. Det presiseres at det er frivillig hvor mye de ønsker å dele.

Samtalen gjennomføres med barnets beste som grunnleggende hensyn. Opplysninger som fremkommer er unntatt offentlighet i tråd med forvaltningsloven § 13, og lagres forsvarlig i sikre sak - digitale mapper i henhold til gjeldende krav til personvern og internkontroll.

## **3 Psykososiale forhold**

Barnehagen arbeider systematisk for å fremme trivsel og sikre et trygt og godt psykososialt miljø for alle barn.

Barnehagen har implementert utviklingsprogrammet «Være sammen», med mål om å styrke barnas sosiale kompetanse. Programmet vektlegger relasjonsbygging, inkludering og det å gjøre hvert barn til en betydningsfull deltaker i fellesskapet. Et overordnet mål er at alle barn skal oppleve vennskap i løpet av sin tid i barnehagen.

Programmet er holdningsskapende og forutsetter en felles og forpliktende praksis blant de ansatte. Det bygger på et autoritativt voksenperspektiv, hvor varme og anerkjennende relasjoner kombineres med tydelig voksenledelse gjennom forventninger og grensesetting.

Barnas medvirkning og ansvar for egne valg og handlinger står sentralt. Barnehagen skal bidra til et inkluderende læringsmiljø hvor barna får påvirke sin egen hverdag og utvikler evne til ansvar i samspill med andre.

Barnehagen arbeider aktivt for å forebygge, avdekke og håndtere krenkelser, utestenging og mobbing. Slike forhold skal stoppes raskt og følges opp systematisk.

I tråd med barnehageloven §§ 41 og 42 har barnehagen aktivitetsplikt for å sikre at alle barn opplever et trygt og godt miljø. Alle ansatte skal følge med, og melde fra til styrer ved mistanke om at et barn ikke har det trygt og godt.

Ved behov utarbeides det en aktivitetsplan med konkrete tiltak. Kommunen som barnehageeier fører internkontroll for å sikre at lovkrav etterleves.

#### **4 Trafikksikkerhet**

Hå kommune er godkjent som trafikksikker kommune. Barnehagen er derfor forpliktet til å arbeide systematisk med trafikksikkerhet.

Trafikkopplæring skal være en integrert del av omsorgs- og det pedagogiske arbeidet. Barna skal lære grunnleggende trafikkregler, som å stoppe ved veikryss, krysse på gangfelt og gå mot kjøreretningen.

Ved turer utenfor barnehagens område skal både barn og voksne bruke refleksvest. Det er påbudt med hjelm når barn sykler i barnehagen.

Ved kjøp av transporttjenester stilles det krav til bruk av sikkerhetsbelte og trafikksikker atferd. Personalet skal være kjent med rutiner for håndtering av uforutsette hendelser på tur.

#### **5 Levering og henting**

1. Foresatte skal følge barnet inn på avdelingen og sikre kontakt med personalet. Barnet registreres

som levert.

2. Foresatte skal gi beskjed dersom barnet hentes av andre. Personer må være registrert i Visma eller

meldes inn på forhånd.

3. Barn kan hentes av søsken fra 10 år. I alderen 10–12 år kreves skriftlig samtykke.

(Jf. referat fra SU-møte 27. august 2024, sak 05/24)

## **6 Dersom barn ikke blir hentet**

Trinnvis håndtering:

1. Kontakt foresatte etter 5–10 minutter
2. Kontakt alternativ kontaktperson i Visma
3. Kontakt styrer / pedagogisk leder
4. En ansatt blir igjen med barnet
5. Ved alvor: kontakt barnevernsvakt eller politi

## **7 Ukjent person ønsker å hente barn**

- Kontakt foresatte umiddelbart for avklaring
- Barnet utleveres ikke før situasjonen er avklart

## **8 Beruset person ved henting**

- Barn skal ikke utleveres dersom situasjonen er uforsvarlig
- Forsøk å roe situasjonen og skjerm barnet
- Kontakt alternative hente personer
- Ved truende situasjon: ring politiet (02800/112)
- Styrer varsles

## **9 Når vi er på tur**

### **Under forflytning**

- Tilstrekkelig bemanning
- Refleksvest på alle
- Klart ansvarsfordeling
- Strategisk plassering av ansatte
- Skriftlig risikovurdering
- Trafikksikker opplæring

### **På turmål**

- Telle barna og sikre oversikt
- Ekstra oppfølging på uoversiktlige områder

### **Obligatorisk utstyr**

- Førstehjelpsutstyr
- Kontaktliste
- Mobiltelefon
- Handlingsplan

### **Ved ulykke**

- Start førstehjelp
- Ring 113
- Varsle styrer
- Styrer varsler foresatte/politi
- Organisere oppfølging

### **Ved barn savnet**

- Start umiddelbart søk
- Varsle styrer tidlig
- Styrer varsler foresatte og politi

## **10 Kulde og uteopphold**

Opphold ute vurderes ut fra temperatur, vær, alder og barnets tilstand.

- Under 3 år: bør ikke være ute under -10°C
- Over 3 år: individuell vurdering
- Foresatte sine vurderinger vektlegges

### **Tiltak:**

- Tørr bleie
- Tilsyn hvert 15.–30. min
- Riktig bekledning
- Aktivitet og tilsyn
- Vær oppmerksom på forfrysning

## **11 Beredskap ved alvorlige hendelser**

Barnehagen skal være forberedt på alvorlige hendelser som ulykker, ekstremvær og voldshendelser.

## **Varsling**

- Politi: 112
- Ambulanse: 113
- Leder og kommune

## **Tiltak**

- Evakuere
- Samle grupper
- Sikre trygg plass
- Følge politiets instruksjoner

## **Beredskapsleder (styrer)**

Ansvar for koordinering, varsling, informasjon, loggføring og oppfølging.

## **12 Forebygging av seksuellovergrep**

Barnehagen arbeider aktivt for å forebygge alle former for overgrep.

Viktige tiltak:

- Krav om politiattest
- To ansatte ved åpning/stenging
- Ingen privat mobilbruk til å ta bilder
- Åpen kultur for varsling
- Respekt for barnets grenser
- Tett samarbeidslinje med leiing
- Mistanke meldes alltid til nærmeste leder. Dersom mistanken gjelder leder, skal saken meldes videre til barnehagesjef.

## **13 Samarbeid med barnevernet**

Ved bekymring

- Drøftes og loggføres
- Meldes til leder
- Kan drøftes anonymt med barnevern

## **Dokumentasjon**

- Observasjoner loggføres
- Faktabasert, ikke tolkning

## **Videre oppfølging**

- Samarbeid med foresatte
- Bekymringsmelding ved behov

For mer informasjon vises det til intern prosedyre for samarbeid med barnevernet – trinn for trinn.

## **14 Brudd på personopplysninger**

Alle brudd vurderes etter risiko:

- Lav: registreres i Compilo
- Middels: meldes Datatilsynet
- Høy: meldes og varsle berørte

## **15 Avvikshåndtering**

### **Alle ansatte:**

- Skal melde avvik

### **Styrer:**

- Sikrer oppfølging

### **Formål:**

- Forebygge feil
- Sikre kvalitet
- Drive forbedring

## **16 Branninstruks**

### **Ved alarm**

- Ring 110
- Evakuer umiddelbart

### **Ansvar**

- Ansatte: evakuere barn
- Pedagogisk leder: kontroll
- Styrer: total oversikt

**Samlingspunkt** (Fast definerte områder per avdeling)

## Viktige telefoner

Rosk toppen barnehage	51435810
Hå kommune	51793000
Kommunedirektør, Anne Berit Ims	51793060/99269387
Kommunalsjef, Atle Straume	94039777
Barnehagesjef, Ragnhild Aase	51793070/97089086
Barnehagekonsulent, Rannveig Eriksen	51793065/92894146
PPT	51799770

## Nød telefoner

Brann	110 / 51502200
Politi	112 / 02800
Ambulanse	113
Helsesenter/ legevakt	51799800
Giftsentralen	22591300

## Administrativt ansvarsfordeling:

Sefany Mesfin (styrrer)	99214802
Gro Torill Vølstad (assisterende styrrer)	99298184
Bente B. Sør-Reime (administrasjonskonsulent)	95292909

<b>Bakketoppen</b>	<b>99214835</b>
<b>Fjelltoppen</b>	<b>91345109</b>
<b>Stjernetoppen</b>	<b>99214840</b>
<b>Himmeltoppen</b>	<b>91345109</b>
<b>Soltoppen</b>	<b>91303840</b>
<b>Månetoppen</b>	<b>99214834</b>

**Kilder:**

[Lov om barnehager \(barnehageloven\)](#)

[Lov om folkehelsearbeid \(folkehelseloven\)](#)

[Forskrifter om helse og miljø i barnehager, skoler og skolefritidsordning](#)

[Utdanningsdirektoratet](#)

Aktuelle hjemmesider for mer informasjon

- Helsedirektoratet <https://www.helsedirektoratet.no/>
- Mattilsynet [www.mattilsynet.no](http://www.mattilsynet.no)
- Arbeidstilsynet [www.arbeidstilsynet.no](http://www.arbeidstilsynet.no)
- Direktoratet for byggekvalitet [www.dibk.no](http://www.dibk.no)
- Folkehelseinstituttet [www.fhi.no](http://www.fhi.no)
- [www.lovdatabasen.no](http://www.lovdatabasen.no)